

## ЧЕЛОВЕЧЕСКИЙ КАПИТАЛ КАК ФАКТОР ПОВЫШЕНИЯ ПРОДОВОЛЬСТВЕННОЙ БЕЗОПАСНОСТИ РЕГИОНА

О. С. ГОРБУНОВА,

старший преподаватель,

Т. М. ЛЯЛИНА,

кандидат экономических наук, доцент, Уральский государственный аграрный университет

(620075, г. Екатеринбург, ул. К. Либкнехта, д. 42; тел.: 8 (343) 371-33-63),

С. О. ПАЛКИНА,

старший преподаватель, Пермский государственный гуманитарно-педагогический университет

(614990, г. Пермь, ул. Сибирская, д. 24),

В. М. ШАРАПОВА,

доктор экономических наук, профессор, Уральский государственный аграрный университет

(620075, г. Екатеринбург, ул. К. Либкнехта, д. 42; тел.: 8 (343) 371-33-63)

**Ключевые слова:** человеческий капитал, сельское население, доходы сельского населения, потребление продуктов питания, продовольственная безопасность региона, факторы продовольственной безопасности.

По общему мнению, о благополучии населения страны можно судить по обеспечению его продуктами питания на душу населения. С одной стороны, обеспеченность высококачественными и доступными продуктами питания влияет на формирование человеческого капитала, так как низкое качество продуктов негативно отражается на здоровье и работоспособности человека, умственном развитии подрастающего поколения. Однако большинству жителей нашей страны даже основные виды продовольствия становятся менее доступными из-за недостаточного их предложения и высоких цен. Потребление основных продуктов питания населения России так же несопоставимо с аналогичными показателями экономически-развитых стран. Потребление мясных и молочных продуктов составляет 60–75 % от необходимой нормы, и лишь по хлебу и хлебобулочным изделиям превышает норму, что не является положительной характеристикой рациона питания россиян. С другой стороны, именно наличие трудовых ресурсов, качественного человеческого капитала позволяет решать проблему продовольственной безопасности региона и страны. В настоящее время происходит сокращения населения и, соответственно, трудовых ресурсов, в экономике страны, наблюдаются процессы старения и снижения уровня трудоспособности, в связи с тем, что средний возраст мужчин в стране ниже среднего, тогда как возраст женщин превышает средние российские показатели, при этом показатели трудоспособности имеют противоположную направленность. Таким образом, в силу недостаточности человеческого капитала, а также низких доходов у сельских жителей тяжело решить проблему продовольственной безопасности страны. Поэтому необходимо создавать благоприятные условия для формирования человеческого капитала, так как одним из результатов будет возможность обеспечения продовольственной безопасности страны.

## HUMAN CAPITAL AS FACTOR OF INCREASE OF FOOD SAFETY OF THE REGION

O. S. GORBUNOVA,

senior teacher,

T. M. LYALINA,

candidate of economic science, associate professor, Ural State Agricultural University

(42 K. Libknehta Str., 620075, Ekaterinburg; tel: +7 (343) 371-33-63),

S. O. PALKINA,

senior teacher, Perm State University of Humanities and Education

(24 Sibirskaya Str., 614990, Perm),

V. M. SHARAPOVA,

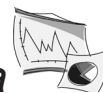
doctor of economic science, professor, Ural State Agricultural University

(42 K. Libknehta Str., 620075, Ekaterinburg; tel: +7 (343) 371-33-63)

**Keywords:** human capital, rural population, rural incomes, food consumption, food security in the region, factors of food security.

In the general opinion on wellbeing of the population of the country it is possible to judge on providing it food per capita. On the one hand, security with high-quality and available food influences formation of the human capital as poor quality of products is negatively reflected on health and efficiency of the person, intellectual development of younger generation. However to most of residents of our country even main types of the food become less available because of their insufficient offer and high prices. Consumption of the main food of the population of Russia is also incomparable to similar indicators of the economic developed countries. Consumption of meat and dairy products makes 60–75 % of necessary norm, and only on bread and to bakery products exceeds norm that isn't the positive characteristic of a food allowance of Russians. On the other hand, existence of a manpower, the qualitative human capital allows to solve a problem of food security of the region and country. Now there are reductions of the population and, respectively, a manpower, in national economy, is observed processes of aging and decrease in level of working capacity because average age of men in the country below an average whereas the age of women exceeds average Russian values, thus indicators of working capacity have an opposite focus. Thus, owing to insufficiency of the human capital and also the low income at villagers it is heavy to solve a problem of food security of the country. Therefore it is necessary to create favorable conditions for formation of the human capital as possibility of ensuring food security of the country will be one of results.

Положительная рецензия представлена Ю. В. Лысенко, доктором экономических наук, профессором, заведующим кафедрой Российского экономического университета имени Г. В. Плеханова.



В современных экономических условиях вступления России в ВТО особую роль играет обеспечение продовольственной безопасности как отдельного региона, так и страны в целом. Уральский федеральный округ относится к экологически неблагоприятным регионам, поэтому здесь складываются специфические особенности формирования системы продовольственной безопасности. К ним относятся:

1) непропорциональность структуры экономики (преобладание отраслей группы А и неразвитость отраслей группы Б);

2) высокая техногенная нагрузка, особенно на земельные ресурсы, не позволяет производить на всех площадях экологически чистую продукцию, что отрицательно сказывается на уровне продовольственного обеспечения территории, конкурентоспособности внутреннего продовольственного рынка и его продовольственной безопасности;

3) неблагоприятные для сельского хозяйства погодные условия снижают инвестиционную привлекательность территории, не позволяя привлекать инвестиции в развитие агропроизводства;

4) отсутствие эффективного механизма регулирования импорта продовольственных товаров из-за нестабильности работы аграрного сектора.

Все это вызывает необходимость в использовании системного комплексного подхода в решении проблемы обеспечения продовольственной безопасности региона.

Обеспечение продовольственной безопасности на региональном и межрегиональном уровне обусловлено наличием территорий с различными уровнями в соотношениях производимой и потребляемой сельскохозяйственной продукцией, различными соотношениями в численности городского и сельского населения. Продовольственная безопасность региона во многом определяется уровнем самообеспеченности территорий сырьем и продуктами питания местного производства. В свою очередь, самообеспеченность территорий зависит от объемов агропроизводства и наличием сформированного человеческого капитала на этих территориях.

Существуют различные трактовки категории «человеческий капитал», каждая из которых имеет свои положительные моменты. Мы под человеческим капиталом понимаем совокупность физических и интеллектуальных возможностей личности, реализуемых в системе экономических отношений с целью извлечения доходов и приращения других видов капиталов в процессе мотивированного труда.

В современных условиях отрасль сельского хозяйства становится наиболее незащищенной сферой экономики, поскольку основным источником трудовых ресурсов АПК является сельское население, имеющее ярко выраженные отрицательные тенденции развития.

Кроме сокращения населения и, соответственно, трудовых ресурсов, в экономике страны, наблюдаются процессы старения и снижения уровня трудоспособности, в связи с тем, что средний возраст мужчин в стране ниже среднего, тогда как возраст женщин превышает средние российские показатели, при этом показатели трудоспособности имеют противоположную направленность.

Численность населения в трудоспособном возрасте во всех субъектах Российской Федерации превышает 60 %. При наименьшей численности в Ураль-

ском и Дальневосточном федеральных округах, доля трудоспособного населения является максимальной, как среди городского, так и среди сельского населения.

В целом по России рождаемость лишь в последние два года превышает смертность. Средняя продолжительность жизни по-прежнему остается самой низкой среди европейских стран. Так, продолжительность жизни в Российской Федерации составляет 62,8 года у мужчин, 74,7 года — у женщин. Однако эти цифры не дотягивают до показателей в развитых странах: средняя продолжительность жизни в Японии у мужчин — 78 лет, у женщин — 86,1 года; в США у мужчин — 75,6 года, у женщин — 80,0 лет; в Великобритании — 77,2 года и 81,6 года; соответственно в Германии 76,5 года — у мужчин, 82,1 года — у женщин [2].

Среди основных причин раннего ухода из жизни называют неблагоприятную экологическую обстановку и связанные с этим заболевания, стрессы и неполноценное питание. По мнению американских ученых, 70 % всех хронических заболеваний можно предотвратить изменениями в образе питания. Так, употребление 225 грамм рыбы в неделю снижает риск инсульта в половину, увеличение потребления фруктов, овощей, клетчатки на 20 % меняет чувствительность крови к инсулину, что способствует снижению риска диабета. Однако большинству жителей нашей страны даже основные виды продовольствия становятся менее доступными из-за недостаточного их предложения и высоких цен. Потребление основных продуктов питания населения России так же несопоставимо с аналогичными показателями экономически-развитых стран. Потребление мясных и молочных продуктов составляет 60–75 % от необходимой нормы, и лишь по хлебу и хлебобулочным изделиям превышает норму, что не является положительной характеристикой рациона питания россиян (табл. 1).

Дополнительными характеристиками человеческого капитала по фактору здоровья и биофизиологических способностей к труду могут служить показатели потребления основных продуктов питания на душу населения. Как и в целом по РФ, эти показатели не достигают нормы, что указывает на несбалансированность питания жителей УФО, что отрицательно влияет на состояние здоровья и численности населения. Потребление мясных и молочных продуктов не только не сопоставимо с рекомендуемыми медицинскими нормами, но и не достигает среднероссийского уровня. В целом минимальный продуктовый набор характеризует довольно низкий уровень потребления и определяет черту бедности.

Сельские жители способны обеспечить себя основными продуктами питания за счет личного приусадебного хозяйства и при крайне низких денежных доходах, в то время как городские жители, даже при более высоких доходах не имеют такой возможности. Поскольку размер средней номинальной заработной платы в Уральском регионе в 2012 г. составляет около 31598,4 руб. (в сельском хозяйстве 15248,8 руб.), житель УФО, ежемесячно расходующий до 40 % доходов на питание, обеспечивает себя продовольствием лишь на 40–60 %.

Таким образом, перспективы среднесрочного прогнозирования указывают на необходимость увеличения производства продуктов питания внутри Ураль-

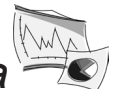


Таблица 1

## Потребление продуктов питания на душу населения в разных странах, кг/год, 2012 г.

Продукт питания	США	Финляндия	Германия	Англия	РФ	Норма
Мясо и мясопродукты, включая субпродукты	120	75	86	83	71	81
Молоко и молокопродукты	273	250	444	311	246	392
Хлеб и хлебопродукты	91	–	86	–	120	110

ского региона до возможного максимума. Поскольку даже и в этом случае проблема продовольственной безопасности Свердловской области и других субъектов УФО не может быть решена в силу недостаточности человеческого капитала и других объективных обстоятельств, есть смысл говорить о необходимости увеличения импорта продовольствия в регион.

Недостаточные доходы большинства населения и низкий платежеспособный спрос не являются главными определяющими ослабления продовольственной безопасности УФО. Другая сторона проблемы — низкие объемы производства сельскохозяйственной продукции в регионе. Обеспеченность населения Свердловской области за счет внутреннего производства по ряду продуктов не достигает и половины необходимого объема. УФО, в силу своих природно-климатических условий, не имеет возможности обеспечивать себя продовольствием. Так, по данным 2011–2012 гг., в Свердловской области производится: мясопродуктов — 25 % (в 2000 г. — 55 %), молока и молочных продуктов 37 % (в 2000 г. — 68 %), хлеба и хлебобулочных изделий — 38 % от потребности. Многие виды продуктов (соль, сахар, чай, детское питание, фрукты и т. д.) полностью завозятся из других регионов страны или импортируются.

Увеличение в среднесрочной перспективе производства продуктов питания внутри Уральского региона до возможного максимума не сможет до конца решить проблему продовольственной безопасности региона в силу недостаточности человеческого капитала, а также низких доходов у сельских жителей.

Уровень жизни населения в УФО характеризуется как удовлетворительный. Средняя заработная плата — основной доход населения региона колеблется в зависимости, как от территориального, так и отраслевого фактора.

Так, Среднедушевые денежные доходы населения Свердловской области в 2012 г. выросли на 10,2 % и составили 27 394 руб. Это выше среднероссийского показателя на 20 %. По среднедушевым доходам Свердловская область опережает среднероссийский уровень и в 2012 г. вошла в число пятнадцати субъектов-лидеров по этому показателю. Если сравнивать с соседями, то доходы на душу населения в Свердловской области выше, чем в Курганской и Челябинской областях, но ниже, чем в Тюменской.

Доходы жителей Курганской области ниже этого показателя на 25,3 %.

Среднедушевые доходы населения Тюменской области превосходят среднероссийские показатели в 2 раза, а входящих в нее автономных округов — ХМАО и ЯНАО — почти в 3 раза. В соседнем регионе, в Пермском крае среднедушевые доходы населения составляют 22905,9 руб. в месяц, что тоже сопоставимо со средними по РФ.

Численность населения с денежными доходами ниже величины прожиточного минимума в целом по Российской Федерации в 2012 г. составила 18,5 млн человек или 13,1 % от общей численности. Рассматривая аналогичный показатель в регионах УФО, нельзя не отметить еще большее расслоение населения по уровням доходов. Так, за чертой бедности в Курганской области находится практически каждый пятый житель (18 %). Доля населения с доходами ниже величины прожиточного минимума в Свердловской и Челябинской областях составляет около 10 %, при чем эта же доля бедных наблюдается в одной из наиболее благополучных областей РФ, входящих в регион I категории по величине доходов населения — Тюменской области. Такие данные характеризуют Тюменскую область как регион с наиболее широким диапазоном доходов населения, с диаметрально противоположными показателями уровня жизни: от самых бедных до самых богатых, не только в масштабах УФО, но и России в целом. Все остальные субъекты УФО (Свердловская, Курганская, Челябинская области) относятся к регионам III категории по уровням доходов населения, получаемых в форме заработной платы. В целом, уровню заработной платы по федеральным округам УрФО занимает одно из ведущих мест.

С точки зрения ФАО, благополучие нации принято считать по обеспечению его продуктами питания на душу населения. С одной стороны, обеспеченность продуктами питания влияет на формирование человеческого капитала, низкое качество продуктов негативно отражается на здоровье и работоспособности человека. С другой стороны, именно наличие трудовых ресурсов, качественного человеческого капитала позволяет решать проблему продовольственной безопасности региона и страны. Поэтому решать указанную проблему надо системно, развивая и создавая благоприятные условия для формирования человеческого капитала.

## Литература

1. Воробьева Н. В., Минева Н. Н. Человеческий капитал как фактор развития аграрной сферы промышленно развитого региона // Экономика региона. 2008. № 4. С. 75–82.
2. Палкина С. О., Светлакова Н. А. Формирование и использование человеческого капитала в аграрном секторе экономики Пермского края : монография. Пермь : Изд-во Пермской ГСХА, 2013. 178 с.
3. Россия в цифрах : Госкомстат России. М., 2013. 182 с.
4. Областная газета. [Электронный ресурс]. URL : <http://www.oblgazeta.ru/economics/8096>.

## References

1. Vorobyova N. V., Mineev N. N. Chelovechesky the capital as a factor of development of the agrarian sphere of industrially developed region // Economy. 2008. № 4. P. 75–82.
2. Palkina S. O., Svetlakova N. A. Formation and use of the human capital in agrarian sector of economy of Perm Region : monograph. Perm : Perm GSHA, 2013. 178 p.
3. Russia in figures : Goskomstat of Russia. M., 2013. 182 p.
4. Regional Newspaper. [Electronic recourse]. URL : <http://www.oblgazeta.ru/economics/8096>.