

ОСОБЕННОСТИ ПИТАНИЯ РАЗЛИЧНЫХ СОЦИАЛЬНЫХ ГРУПП НАСЕЛЕНИЯ СВЕРДЛОВСКОЙ ОБЛАСТИ

Ю. А. ОВСЯННИКОВ, доктор сельскохозяйственных наук, доцент, профессор кафедры, Уральский государственный аграрный университет
(620075, г. Екатеринбург, ул. К. Либкнехта, 42; e-mail: ovs122333@yandex.ru)

Ключевые слова: продукты питания, нормы питания, характер питания, садово-огородные культуры, садовые участки, потребление, социальные группы.

В России, где за последние годы произошли серьезные изменения в экономическом развитии, уровне жизни населения и доступности продовольствия, наблюдаются заметные различия в потреблении продуктов питания по отдельным социальным группам. Для изучения этого вопроса были проведены наблюдения за потреблением продуктов питания в семьях, имеющих садовые участки и выращивающих картофель, овощи и другие садово-огородные культуры. С этой целью в течение календарного года производилась полная регистрация всех продовольственных товаров, приобретенных в торговых сетях и произведенных на садовых участках. Анализ приведенных данных показывает, что существуют значительные различия в объемах потребления продовольствия между той частью населения, которая имеет возможность заниматься выращиванием садово-огородных культур, и остальной частью. Различия наблюдаются по всем показателям потребления, исключая молоко и молочные продукты. В обычных семьях потребление хлебопродуктов достигает 122 кг/год, а в изучаемой группе – только 87 кг/год. В первом случае превышение установленных норм составляет 27 %. Еще более существенные различия наблюдаются по потреблению овощей. В изучаемой группе оно достигло 147 кг, что незначительно выше рекомендуемых уровней. В то же время в рационе другой части населения Свердловской области наблюдается резкий недостаток этого компонента. Его потребление – всего 95 кг, что составляет только 68 % от нормы. В рационе питания населения Свердловской области наблюдается и некоторое превышение норм потребления картофеля. Его общее потребление составляет 97 кг при установленной норме 90 кг. Это может быть следствием как недостаточной доступности других продуктов, так и традиционных особенностей питания россиян. Если рассматривать в целом рационы питания населения Свердловской области и испытываемой группы, то следует отметить, что семьи, которые имеют возможность заниматься выращиванием садово-огородных культур, несмотря на меньший объем потребления мяса и за счет более высокого потребления плодоовощной продукции имеют более полноценный рацион питания. Поэтому одним из направлений улучшения питания населения и повышения продовольственной безопасности России является не только развитие сельскохозяйственного производства, но и всемерное содействие садово-огородной деятельности.

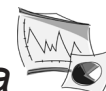
FEATURES OF NUTRITION OF DIFFERENT SOCIAL GROUPS OF SVERDLOVSK REGION

YU. A. OVSYANNIKOV,
doctor of agricultural sciences, associate professor, professor of chair,
Ural State Agrarian University
(42 K. Libknekhta str., 620075, Ekaterinburg; e-mail: ovs122333@yandex.ru)

Keywords: food, nutrition norms, nature of food, garden and garden crops, garden areas, consumption, social groups.

In Russia, where there have been significant changes in recent years in economic development, the standard of living of the population and the availability of food, there have been noticeable differences in the consumption of food by individual social groups. To study this issue, observations were made of food consumption in families with garden plots and growing potatoes, vegetables and other orchard crops. To this end, during the calendar year, a full registration of all food products purchased in trade networks and produced in garden plots was carried out. An analysis of these data shows that there are significant differences and volumes of food consumption between that part of the population that has the opportunity to grow horticultural crops and the rest. Significant differences are observed for all indicators of consumption, excluding milk and dairy products. In ordinary families consumption of bread products reaches 122 kg/year, and in the studied group, only 87 kg/year. In the first case, the excess of the established norms is 27 %. Even more significant differences are observed in vegetable consumption. In the study group, it reached 147 kg, which is slightly higher than the recommended levels. At the same time in the diet of another part of the population of the Sverdlovsk region there is a sharp shortage of this component. Its consumption was only 95 kg, which is only 68 % of the norm. In the diet of the population of the Sverdlovsk region there is also a slight excess of potato consumption rates. Its total consumption is 97 kg at the established rate of 90 kg. This can be the result both inadequate availability of other products, and traditional features of nutrition of Russians. If we consider in general food rations for the population of the Sverdlovsk region and the group under test, it should be noted that families that have the opportunity to grow horticultural crops, despite the lower meat consumption and higher consumption of fruit and vegetable products, have a more complete diet. Therefore, one of the areas for improving the nutrition of the population and improving the food security of Russia is not only the development of agricultural production, but also the fullest possible contribution to the garden and garden activities.

Положительная рецензия представлена Г. Б. Пищиковым, доктором технических наук, профессором Уральского государственного экономического университета.



Цели исследования

Характер питания людей зависит от многих факторов. На особенности питания заметно влияют состояние экономики страны, размер доходов населения, уровень образования, возраст, состояние здоровья людей, национальные особенности и обычаи, доступность и объемы производства продуктов питания, а также степень развития системы общественного питания. Перечисленные факторы или их различные сочетания часто свойственны определенным социальным группам, что и обуславливает формирование характерных для них режимов питания. Все перечисленные аспекты неоднократно попадали в поле внимания специалистов [1, 2].

В России, где за последние годы произошли серьезные изменения в экономическом развитии, уровне жизни населения и доступности продовольствия, наблюдаются заметные различия в потреблении продуктов питания по отдельным социальным группам [3]. Наблюдения показывают, что размер доходов является одним из основных факторов, регулирующих потребительский спрос и уровень потребления.

Установленная закономерность наблюдается во всех странах. Однако особенностью России является то, что значительная часть ее жителей имеет в своем распоряжении земельные участки разного размера, от одной до нескольких соток. Поэтому население имеет возможность для собственного потребления выращивать картофель, овощи и другие продовольственные культуры. Исторически сложилось так, что государство, которое в течение длительного времени неэффективно решало вопросы продовольственной

безопасности, выделяя часть земельных ресурсов в пользование, позволяло населению самостоятельно решать эту проблему.

По оценкам специалистов, около 60 % населения России имеют в своем распоряжении земельные участки [4]. В настоящее время нет точных данных об объемах производства на этих землях продукции сельскохозяйственного назначения. По сведениям И. Х. Кривцовой и А. Н. Чурсина [5], после перехода к рыночной экономике в отдельных регионах оно достигало 80–90 % по картофелю, овощам и плодовым культурам. В связи с этим существенный интерес могут представлять сведения о потреблении продуктов питания той частью населения, которая имеет в своем распоряжении земельные ресурсы.

Результаты исследований

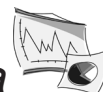
Для изучения этого вопроса были проведены наблюдения за потреблением продуктов питания в семьях, имеющих садовые участки и выращивающих картофель, овощи и другие садово-огородные культуры. С этой целью в течение календарного года производилась полная регистрация всех продовольственных товаров, приобретенных в торговых сетях и произведенных на садовых участках. Результаты наблюдений приведены в таблице.

Анализ приведенных данных показывает, что существуют значительные различия в объемах потребления продовольствия между той частью населения, которая имеет возможность заниматься выращиванием садово-огородных культур, и остальной частью. Различия наблюдаются по всем показателям потребления, исключая молоко и молочные продукты.

Таблица
Потребление продуктов питания в Свердловской области, кг в год на одного человека (2015 г.)

Food consumption in the Sverdlovsk region, kg per year per person (2015)

Продукты питания <i>Food</i>	В среднем, по данным органов статистики [6] <i>In the middle according to the statistics bodies [6]</i>	В изучаемой группе <i>In the reference group</i>	Рекомендуемые нормы [7] <i>Featured norms [7]</i>
Хлебопродукты <i>Bread products</i>	122	87	96
Картофель <i>Potatoes</i>	97	69	90
Овощи и бахчевые <i>Vegetables and melons</i>	95	147	140
Фрукты, ягоды <i>Fruits, berries</i>	76	91	100
Мясо и мясопродукты <i>Meat and meat products</i>	74	41	73
Молоко и молочные продукты <i>Milk and dairy products</i>	240	230	325
Яйца, шт. <i>Eggs, pcs.</i>	301	182	260
Рыба и рыбные продукты <i>Fish and fish products</i>	14	21	12,5
Масло растительное <i>Vegetable oil</i>	16,0	13	12,0
Сахар, включая кондитерские изделия <i>Sugar, including confectionery</i>	39	27	24



Обсуждение результатов исследований

В обычных семьях (контрольная группа) потребление хлебопродуктов достигает 122 кг/год, а в изучаемой группе – только 87 кг/год. В первом случае превышение установленных норм составляет 27 %. Увеличение в рационе питания доли хлеба имеет простое объяснение. При недостатке продуктов питания население всегда начинает потреблять более доступные и дешевые продукты питания, что делает рацион менее сбалансированным. Повышение доли углеводов ведет к нарушению обменных процессов и появлению избыточной массы, что в последнее время наблюдается все чаще и чаще регистрируется специалистами в сфере здорового питания.

Еще более существенные различия наблюдаются по потреблению овощей. В изучаемой группе оно достигло 147 кг, что незначительно выше рекомендуемых уровней. В то же время в рационе другой части населения Свердловской области наблюдается резкий недостаток этого компонента. Его потребление оказалось на уровне 95 кг, что составляет только 68 % от нормы. Разного рода исследованиями было установлено, что дефицитность рациона по овощной продукции является причиной недостаточного поступления в организм человека разного рода витаминов и минеральных элементов. Это, в свою очередь, становится причиной возникновения заболеваний и ухудшения общих показателей состояния здоровья [8, 9, 10].

В рационе питания контрольной группы наблюдается и некоторое превышение норм потребления картофеля. Его общее потребление составляет 97 кг при установленной норме 90 кг. Это может быть следствием как недостаточной доступности других продуктов, так и традиционных особенностей питания россиян. Картофель с момента его массового распространения в России является одной из основных продовольственных культур [11]. В изучаемой группе уровень потребления картофеля оказался ниже, что, очевидно, связано с высоким потреблением овощей.

Имеются заметные различия между испытуемой группой и населением Свердловской области по потреблению фруктов и ягод. Эта часть рациона, как и овощи, имеет большое значение. Фрукты и ягоды содержат значительное количество витаминов, специфических органических соединений, пектиновых веществ и минеральных элементов. Особое значение достаточное потребление этих компонентов продуктов питания имеет для населения, проживающего в районах с неблагоприятной экологической обстановкой, так как оно испытывает повышенную потребность в разнообразных биологически активных соединениях.

Уровень потребления фруктов и ягод в семьях, не имеющих садовых участков, составил только 76 % от нужного объема. В то же время следует отметить, что и у испытуемой группы потребление фруктов и ягод не достигло рекомендованного уровня, хотя

и составило 91 %. Можно предположить, что потребление фруктов и ягод ниже рекомендованного уровня (100 кг/год) обусловлено не величиной получаемого урожая, а особенностями питания этой группы населения.

Большой интерес вызывают данные о потреблении белковосодержащих продуктов. По данным органов статистики, для населения Свердловской области потребление мяса достигло рекомендуемого уровня. А потребление яиц даже оказалось существенно выше принятых норм. В испытуемой группе потребление мяса составило только 56 %, а яиц – 70 % от нормы. Очевидно, это связано с более высоким потреблением овощей, которые являются более доступными, чем для семей, у которых нет возможности заниматься выращиванием садово-огородных культур. В то же время необходимо отметить, что, возможно, это не единственная причина меньшего потребления мяса у испытуемой группы. Это может объясняться и различным уровнем доходов. А мясо и мясопродукты имеют самую высокую стоимость. С данной точки зрения представляет интерес выяснение различий в материальном положении испытуемой группы и остальной части населения. Ранее указанный вопрос никем не изучался.

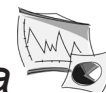
Невысокое потребление мяса в испытуемой группе компенсируется более высоким включением в рацион питания рыбы. Эти данные также являются подтверждением, что на уровень потребления мяса в испытуемой группе может влиять материальное положение ее представителей, ведь стоимость рыбы заметно меньше, чем мяса.

Приведенные данные показывают, что потребление молочных продуктов по изучаемым группам населения отличалось несущественно и по-прежнему остается недостаточным.

Потребление растительного масла и сахара в обеих группах оказалось выше рекомендованного уровня. При этом уровень их потребления оказался выше в контрольной группе.

Выводы и рекомендации

Если рассматривать в целом рационы питания населения Свердловской области и испытуемой группы, то следует отметить, что семьи, которые имеют возможность заниматься выращиванием садово-огородных культур, несмотря на меньший объем потребления мяса и за счет более высокого потребления плодоовощной продукции имеют более полноценный рацион питания. Поэтому одним из направлений улучшения питания населения и повышения продовольственной безопасности России является не только развитие сельскохозяйственного производства, но и всемерное содействие садово-огородной деятельности. Необходимо повышать долю населения, имеющего в собственности земельные участки, и создавать условия для их эффективного использования.



Литература

1. Тихонов С. Л., Тихонова Н. В. О питании населения Свердловской области // Агропродовольственная политика России. Тюмень, 2015. С. 23–25.
2. Борцова Е. Л. Социально-экономический контекст риск-менеджмента на продовольственном рынке // Актуальные проблемы пищевой промышленности и общественного питания. Екатеринбург, 2017. С. 22–26.
3. Шевкунова Е. С. Анализ потребления продуктов питания // Научный журнал КубГАУ. 2014. № 101.
4. Зиятдинов З. З. Второе жилище в структуре города : электрон. ресурс // Архитектон: Изв. вузов. 2013. № 3. URL : http://archuz.ru/2013_3120.
5. Кривцова И. Х., Чурсин А. И. Современное развитие огородничества и садоводства в Пензенской области и в городе Пенза: проблемы и перспективы // Международный журнал прикладных и фундаментальных исследований. Сельскохозяйственные науки. 2014. № 1. С. 187–189.
6. Официальный портал Федеральной службы государственной статистики: URL : <http://www.gks.ru>.
7. Об утверждении Рекомендаций по рациональным нормам потребления пищевых продуктов, отвечающих современным требованиям здорового питания : приказ Минздрава России № 616 от 19 августа 2016 г.
8. Лобач Е. Ю., Тихонов С. Л., Поздняковский В. М. Разработка обогащенных пищевых продуктов Екатеринбург, 2015. 135 с.
9. Донскова Л. А., Зуева О. Н. Качество пищевой продукции в аспекте технического регулирования: отечественный и зарубежный опыт // Актуальные проблемы пищевой промышленности и общественного питания. Екатеринбург, 2017. С. 67–71.
10. Овсянников Ю. А. Проблемы безопасности продуктов питания // Аграрный вестник Урала. 2016. № 7. С. 40–45.
11. Кузнецова Г. С. и др. Растениеводство. Екатеринбург, 2016. 673 с.

References

1. Tikhonov S. L., Tikhonov N. V. Nutrition of the population of Sverdlovsk region // Agricultural and food policy of Russia. Tyumen, 2015. P. 23–25.
2. Bortsova E. L. Socio-economic context of risk management in the food market // Actual problems of the food industry and public catering. Ekaterinburg, 2017. P. 22–26.
3. Shevkunova E. S. Analysis of food consumption // The Scientific journal of the Kuban state agrarian University. 2014. No. 101.
4. Ziatdinov Z. Z. The second housing in the urban structure : electron. resource // Izv. higher educational. 2013. No. 3. URL : http://archuz.ru/2013_3120.
5. Krivtsov I. H., Chursin A. I. The modern development of market gardening and horticulture in the Penza region and Penza city: problems and prospects // International journal of applied and fundamental research. Agricultural science. 2014. No. 1. P. 187–189.
6. Official portal of the Federal state statistics service: URL : <http://www.gks.ru>.
7. About the approval of Recommendations about rational regulations of consumption of the foodstuff meeting modern requirements of healthy food : the order of the Ministry of health of the Russian Federation No. 616 of August 19, 2016.
8. Lobach E. Yu., Tikhonov S. L., Pozdnyakovskiy V. M. Development of enriched food products. Ekaterinburg, 2015. 135 p.
9. Donskova L. A., Zueva O. N. Quality of food production in aspect of technical regulation: domestic and foreign experience // Actual problems of the food industry and public catering. Ekaterinburg, 2017. P. 67–71.
10. Ovsyannikov Yu. A. Problems of food safety // Agrarian bulletin of the Urals. 2016. No. 7. P. 40–45.
11. Kuznetsova G. S. et al. Crop production. Ekaterinburg, 2016. 673 p.