

## Этноэкономическая трансформация горно-таежного оленеводства в Иркутской области

М. В. Рагулина<sup>1</sup>✉

<sup>1</sup> Институт географии им. В. Б. Сочавы Сибирского отделения Российской академии наук, Иркутск, Россия

✉ E-mail: milanara@yandex.ru

**Аннотация.** Цель – анализ этноэкономических проблем и последствий трансформаций горно-таежного оленеводства Тофаларии. **Методы исследования.** Для изучения оленеводства тофов – коренного малочисленного народа Сибири – применено сочетание этноэкономических и эколого-географических методов, а также элементов системного подхода, на основе которых интерпретировались данные о состоянии оленеводства как компонента системы традиционного хозяйства. **Результаты.** Установлена роль трансформационных процессов в формировании кризиса оленеводства, уменьшении поголовья оленей, изменении характера использования угодий. Этноэкономические преобразования привели к утрате навыков оленеводства и микроареального освоения оленьих пастбищ. Выявлено, что развитие сельских территорий Тофаларии требует пересмотра традиционного этнохозяйственного комплекса. Таежное мелкостадное оленеводство выполняет транспортную функцию обеспечения охотничьего промысла, оно не относится к рентабельным отраслям, отсутствуют методики, позволяющие рассчитать его эффективность в объективных показателях. Подчеркивается, что основными ориентирами оценки оленеводства являются сохранение поголовья оленей и половозрастной структуры стада, а также его символическое значение для этнической культуры тофов. Запрос этносоциума на развитие оленеводства выражает как нужды традиционного хозяйства, так и этнокультурные аспекты этничности. Данные выводы способствуют расширению представления о комплексном характере систем традиционного природопользования и их устойчивости. **Практическая значимость** результатов состоит в возможности скорректировать с их учетом региональные программы поддержки коренных малочисленных народов. **Научная новизна.** Установлено, что в кризисном состоянии оленеводства до настоящего времени сказываются последствия незавершенных трансформационных процессов и вызванные ими противоречия в природно-хозяйственной системе традиционного природопользования. Рассогласованность управления на основе плановых показателей и игнорирование традиционного опыта заложили основу негативного сценария развития оленеводства задолго до постсоветских трансформаций.

**Ключевые слова:** традиционное природопользование, оленеводство, этноэкономика, Тофалария, экономическая трансформация, ландшафтно-экологическая среда.

**Для цитирования:** Рагулина М. В. Этноэкономическая трансформация горно-таежного оленеводства в Иркутской области // Аграрный вестник Урала. 2023. Т. 23, № 11. С. 86–97. DOI: 10.32417/1997-4868-2023-23-11-86-97.

**Дата поступления статьи:** 05.04.2023, **дата рецензирования:** 12.05.2023, **дата принятия:** 11.08.2023.

## Ethno-economic transformation of reindeer husbandry in the Irkutsk region

Milana V. Ragulina<sup>1</sup>✉

<sup>1</sup> V. B. Sochava Institute of Geography of Siberian branch of Russian Academy of Sciences, Irkutsk, Russia

✉ E-mail: milanara@yandex.ru

**Abstract.** The purpose of the study is the analysis of ethno-economic problems and consequences of transformations of the mountain-taiga reindeer husbandry in Tofalaria. **Research methods.** To study the reindeer husbandry of the Tofs, an indigenous people of Siberia, a combination of ethno-economic and ecological-geographical methods, as well as elements of a systematic approach, were used, on the basis of which data on the state of reindeer husbandry as a component of the traditional economy were interpreted. **Results.** The role of transformational processes in the formation of the crisis of reindeer breeding, the decrease in the number of deer, and the change in the nature of land use has been established. Ethno-economic transformations have led to the loss of reindeer breeding skills and micro-areal development of reindeer pastures. It was revealed that the development of rural areas of Tofalaria requires a revision of the traditional ethno-economic complex. Taiga small-scale reindeer husbandry performs the transport function of providing hunting, it does not belong to profitable industries, there are no methods to calculate its effectiveness in objective terms. It is emphasized that the main guidelines for assessing reindeer breeding are the preservation of the deer population and the age and sex structure of the herd, as well as its symbolic significance for the ethnic culture of the Tofs. The request of the ethnosociety for the development of reindeer husbandry expresses both the needs of the traditional economy and the ethnocultural aspects of ethnicity. These conclusions contribute to expanding the understanding of the complex nature of traditional nature management systems and their sustainability. **The practical significance** of the results lies in the possibility of adjusting regional programs to support indigenous peoples, taking them into account. **Scientific novelty.** It has been established that in the crisis state of reindeer husbandry, the consequences of unfinished transformation processes and the contradictions caused by them in the natural and economic system of traditional nature management are still affecting. Inconsistency in management based on planned indicators and ignoring traditional experience laid the foundation for a negative scenario for the development of reindeer husbandry long before the post-Soviet transformations.

**Keywords:** traditional nature management, reindeer husbandry, ethno-economy, Tofalaria, economic transformation, landscape-ecological environment.

**For citation:** Ragulina M. V. Etnoekonomicheskaya transformatsiya gorno-taezhnogo olenevodstva v Irkutskoy oblasti [Ethno-economic transformation of reindeer husbandry in the Irkutsk region] // Agrarian Bulletin of the Urals. 2023. Vol. 23, No. 11. Pp. 86–97. DOI: 10.32417/1997-4868-2023-23-11-86-97. (In Russian.)

**Date of paper submission:** 05.04.2023, **date of review:** 12.05.2023, **date of acceptance:** 11.08.2023.

### Постановка проблемы (Introduction)

Традиционное природопользование играет важную роль в устойчивом развитии сельских территорий, так как опирается на исторически сложившиеся и экологически обоснованные способы использования природных ресурсов, включая объекты животного и растительного мира, земельные и иные ресурсы, значимые для занимающихся им народов. Однако несмотря на меры государственной поддержки, отрасль северного оленеводства сталкивается с неравномерным развитием в регионах, проблемами закрепления земель, сложностями организации сбыта продукции. В регионах, где поголовье оленей невелико, господдержка оленеводства рассматривается в комплексе общих мер поддержки традиционного природопользования, специальные программы его развития не создаются. В то же время даже при небольшом поголовье оленеводство имеет важные социальные и жизнеобеспечивающие функции для развития сельской местности и проживающих там коренных народов.

Территория исследования расположена в горно-таежных ландшафтах Восточного Саяна, в административных границах Нижнеудинского района Иркутской области. В трех высокогорных поселках – Алыгджере, Нерхе и Верхней Гутаре – сосредото-

чен ареал компактного расселения коренного малочисленного народа – тофов (678 чел.), охотников и оленеводов, что составляет более 50 % численности всего наличного населения территории. В настоящее время это этнически и антропологически смешанная популяция с замедлившимися темпами метисации [1]. На территории преобладают высокогорные ландшафты, отмечаются суровость климата и значительные перепады высот рельефа, ограниченность ресурсов жизнеобеспечения и транспортная труднодоступность. Эколого-хозяйственный тип оленеводства тофов – мелкостадное таежное оленеводство транспортной направленности с короткими миграциями и летним вольным выпасом, приручением оленей. В этнокультурной типологии это саянское оленеводство, которое присутствует в горах юга Сибири, кроме тофов, у тувинцев-тодзинцев и в прошлом у сойотов [2]. Основа хозяйства тофов – охотничий промысел, оленеводство практиковалось для обеспечения нужд охоты. До коллективизации каждая семья имела оленей, для того чтобы круглогодично кочевать и снабжать себя продукцией охоты, поскольку олень позволял осваивать далекие и продуктивные угодья. Эта сельскохозяйственная отрасль в тайге особо значима из-за отсутствия достаточных агроклиматических ресурсов для иных видов природопользования.

В настоящее время стада имеются в двух поселках, общая численность поголовья – 390 гол. [3]. Оленеводство тофов переживает кризис: его судьба, несмотря на появившуюся позитивную динамику, остается неопределенной и зависит от сочетанного воздействия ряда факторов, таких как доступ к достаточным и продуктивным ресурсам, самоорганизация, прочность социальных связей, адаптивная устойчивость, рациональность и гибкость управления и государственная поддержка. Однако пока меры поддержки кардинально не меняют ситуацию, есть проблемы с участием субъектов хозяйствования в принятии решений, что требует углубления понимания современного оленеводства.

Оленеводство тофов субсидируется в рамках Государственной программы Иркутской области «Реализация государственной национальной политики в Иркутской области» на 2019–2025 гг. [4]. С восстановлением оленеводства в настоящее время связывают надежды на позитивные перемены в сфере экономики природопользования и культуры, что согласуется с изменением отношения к оленеводству на уровне государства.

С точки зрения административных органов, с дореволюционных времен и на протяжении советского периода основной функцией оленеводства считалась экономическая рентабельность. И только три постсоветских десятилетия демонстрируют усиление ценностного сдвига: роль оленеводства в сохранении культуры и образа жизни коренных народов признается не менее важной задачей для развития сельских территорий, чем товарная продуктивность.

Тофаларское оленеводство имеет множество аспектов исследования, его значимость для культуры и экономического благополучия населения требует междисциплинарного подхода. Исходя из изложенного следует рассмотреть биоресурсную базу оленеводства, этноэкономические аспекты преобразований, специфику проблем, затрудняющих развитие оленеводства.

#### **Методология и методы исследования (Methods)**

Этническая экономика коренных малочисленных народов Сибири опирается на единство хозяйственной деятельности и образа жизни сообщества, связанного со своим ландшафтом. Этноэкономические системы включают особенности расселения, сети взаимопомощи, неформальной трудовой и обменной кооперации, культурные нормы, идентичности локального и регионального характера, практики использования ресурсов и коммуникации, в том числе с широко понимаемой окружающей средой. Резльтирующим признаком, который позволит определить данную систему жизнеобеспечения как традиционную, служит стратегическая ориентация сообщества на обеспечение собственного существования за счет ресурсов многолетне-

го освоения территории, которая остается основой идентичности и имеет высокую нематериальную ценность.

Изучение оленеводства как отрасли традиционного природопользования предполагает использование этноэкономической и этногеографической исследовательской позиции. Она представлена исследованием природно-ресурсных, социально-экономических и этнокультурных аспектов. Природно-ресурсные факторы служат основой возможностей и ограничений развития отрасли, ее регионального своеобразия. Наличие пастбищ, потенциальные маршруты кочевания, соответствие эколого-географических условий требованиям сезонной смены угодий, продуктивность пастбищ и их устойчивость сами по себе важны, но не являются определяющими. Социально-экономические аспекты традиционного хозяйства связаны как с предшествующим хозяйственным развитием, так и с функционированием оленеводства в рыночных условиях.

#### **Результаты (Results)**

Оленеводство тофов до советских преобразований представляло часть целостного жизнеобеспечивающего комплекса. В настоящее время олени пастбища имеют различное назначение использования [5]. В Иркутской области они находятся на землях запаса в Нижнеудинском районе (в Тофаларии) и занимают территорию 141,7 тыс. га. [6, с. 29]. Четырехкратное уменьшение поголовья в 1990–2000 гг. привело к тому, что Иркутская область официально признана регионом исчезающего оленеводства, оленемкость пастбищ в регионе определена в 2000 голов [7], что значительно меньше потенциальных эколого-ресурсных возможностей территории.

Кормовая база оленеводства связана с растительными сообществами, отличающимися большим разнообразием, поскольку экологические условия их местообитаний обладают выраженной контрастностью. Главными факторами дифференциации фитоценозов, используемых в качестве оленьих пастбищ, служат рельеф и водно-тепловой режим. Абсолютные высоты в пределах Тофаларии изменяются от 2875 м в верховьях рек Казыра и Уды до 600 м в предгорьях. Глубина расчленения достигает 1000 м и более в высокогорье, снижаясь до 150–300 м в средне- и низкогорье [8]. С высотой происходит смена растительности: от горной тайги к участкам субальпийских и альпийских лугов в сочетании с горными тундрами, каменными россыпями и снежниками. Субмеридианальное и широтное расположение хребтов способствует орографической изоляции данных участков, большей сухости климата в них, а также неравномерному распределению влаги по склонам: больше увлажнены склоны западной и северной экспозиции, суше и теплее – восточные и южные склоны. В условиях альпинотипного рельефа с обширными ледниковыми карами на их дни-

шах растительность формируется при достаточном и избыточном увлажнении. Дефицит тепла усугубляется распространением многолетней мерзлоты с мощностью до 800 м в гольцовой зоне, с температурами от  $-3$  до  $-8$  °С, что приводит к накоплению холода в почвах.

Растительность горно-таежного пояса представлена сообществами из пихты, ели и кедра, по холодным местообитаниям увеличивается доля лиственницы. Под пологом кедра кустарничковый ярус лучше развит по склонам, на плоских поверхностях выражен мощный моховой покров с участием лишайников как на почве, так и на упавших стволах деревьев. Выше горной тайги встречаются угнетенные кедры и лиственницы, обширные площади заняты кустарниковыми зарослями из березки круглолистной, кашкары, в кустарничково-моховом покрове – багульник болотный и сфагновые мхи. В гольцовом поясе на пологих склонах преобладают кустарничково-лишайниковые сообщества. В трещинах и между камнями присутствуют полукустарничковые и травянистые виды, близ снежников и ледников в днищах каров встречаются имеющие кормовое значение нивальные лужайки. В таежных и горно-таежных ландшафтах с более длительным, чем в тундре, вегетационным периодом, разнообразием флоры, удобством стадий, следовательно, с лучшими условиями питания основные показатели экстерьера северного оленя отличаются в сторону укрупнения и улучшения рабочих качеств [9].

В России официально утверждены четыре породы домашних северных оленей: ненецкая, чукотская, эвенская и эвенкийская. Тофаларский олень

признан отдельным экотипом внутри эвенкийской, по мнению отдельных исследователей, претендующим на самостоятельный породный статус [10]. Тофаларские северные олени относятся к южной популяционной группе и отличаются самыми крупными размерами, выдающимися рабочими качествами, пространственной изоляцией и отчетливой генетической дифференцированностью от остальных двух групп (западной, представленной ненецкой породой, и восточной, включающей эвенкийскую и эвенскую породы) в пределах вида [11].

Эвенкийская порода представлена лесными; ненецкая, чукотская – тундровыми; эвенская – лесными и тундровыми оленями. По мнению А. А. Южакова, у тундровых оленей при преобладании в рационе зимой и летом травянистых и недостаточности лишайниковых кормов формируются низкорослость, крепкий и широкий формат сложения. Напротив, более крупные размеры лесных оленей формируются благодаря биогеоценологическому разнообразию тайги, при этом характер питания в молодом возрасте оказывает сильнейшее влияние на фенотип взрослой особи [12].

Актуальное состояние оленеводства стало результатом многоступенчатых трансформаций, в основном в период колхозного строительства (1930-е – начало 1960-х гг.) и преобразования колхозов в промысловые хозяйства (середина 1960-х – начало 1990-х гг.). В конце XIX в. и до 1920-х гг. основными землепользователями были род, патристическая группа и семья. Представление о колебаниях численности оленей в домохозяйствах тофов дает рис. 1.

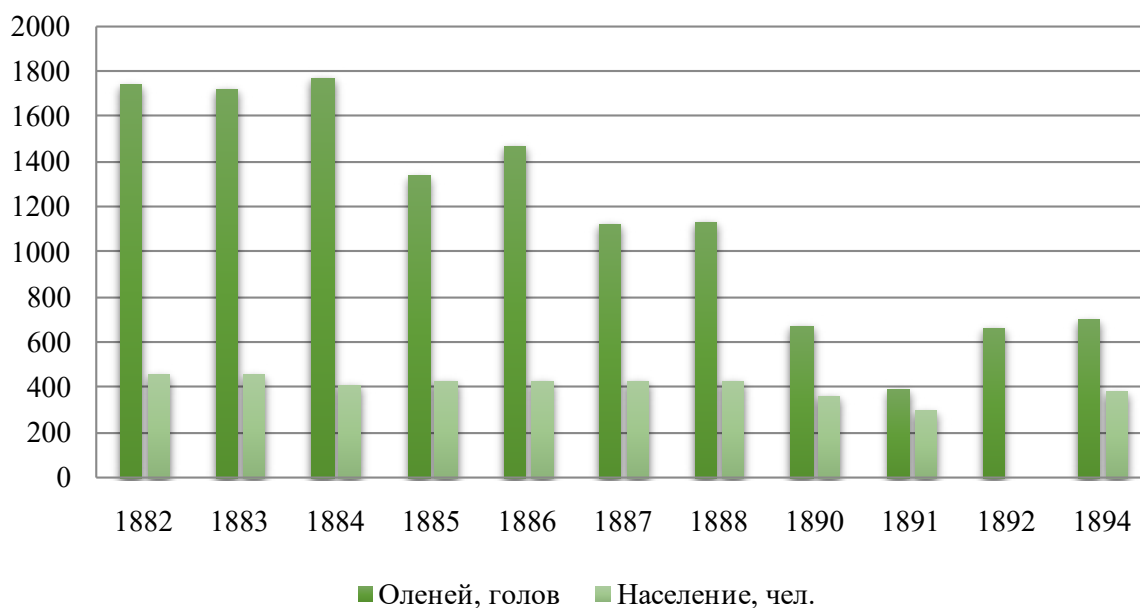


Рис. 1. Динамика поголовья оленей и численность населения тофов в конце XIX в. Источник: составлено автором по данным Петри Б. Э. Охотничьи угодья и расселение карагас. Иркутск, 1927. С. 18–19

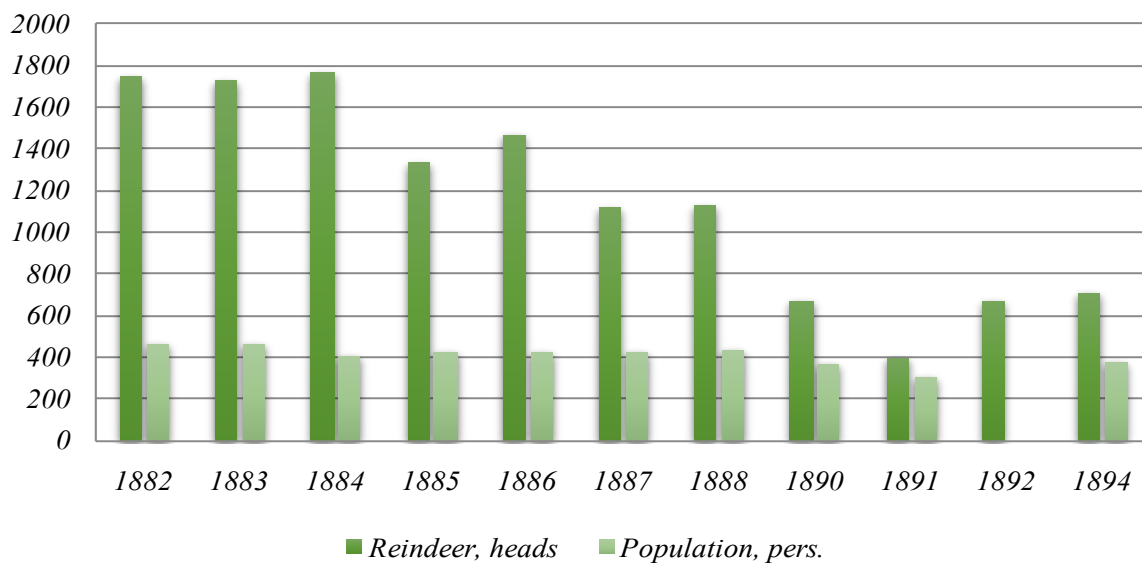


Fig. 1. Dynamics of the number of deer and the population of tofs at the end of the 19th century.

Source: compiled by the author according to Petri B. E. Hunting grounds and resettlement of Karagas. Irkutsk, 1927. Pp. 18–19

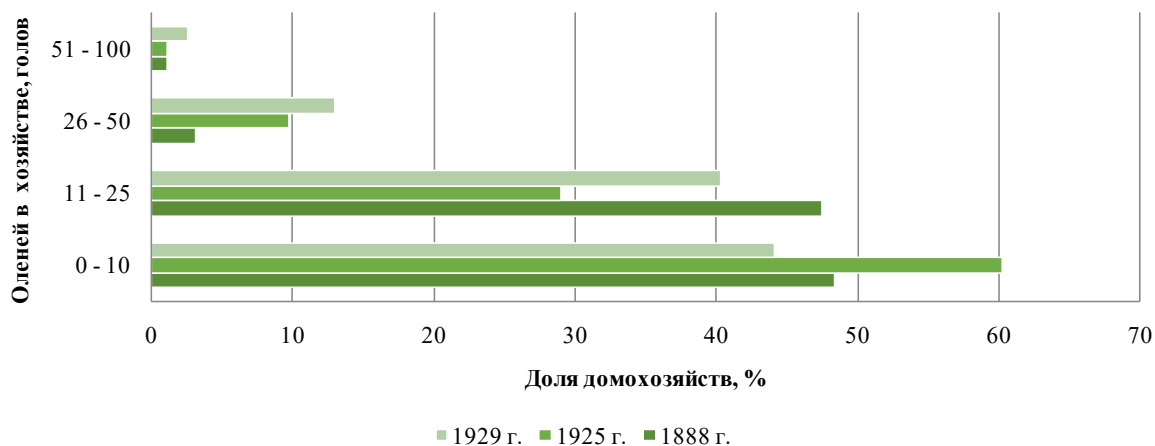


Рис. 2. Распределение оленеводческих домохозяйств по числу оленей при традиционной модели жизнеобеспечения (%)  
Источник: составлено автором по данным Петри Б. Э. Оленеводство у карагас. Иркутск, 1927. С. 33

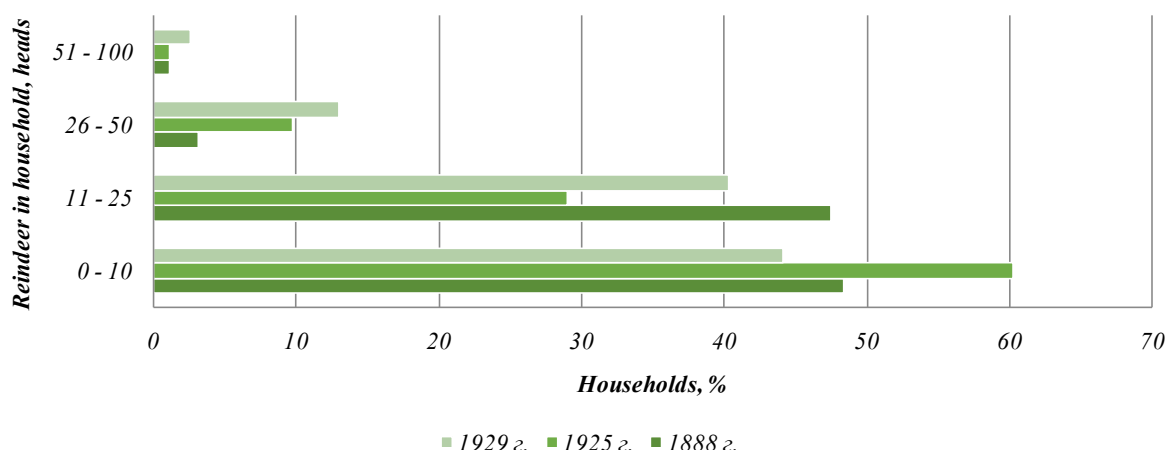


Fig. 2. Distribution of reindeer herding households by the number of reindeer under the traditional livelihood model (%)  
Source: compiled by the author according to Petri B. E. Reindeer herding of the Karagasy. Irkutsk, 1927. P. 33

Свыше 90 % тофаларских домохозяйств до коллективизации содержали небольшие транспортные стада, безоленные семьи кочевали совместно с родственниками. Оленей использовали под седло и под

вьюк во время охотничьего промысла. Для одной семьи требовалось 15 взрослых ездовых оленей [9]. В 1920-е гг. увеличилась доля малооленных хозяйств, и в то же время тофы продолжали кочевать благодаря взаимопомощи (рис. 2).

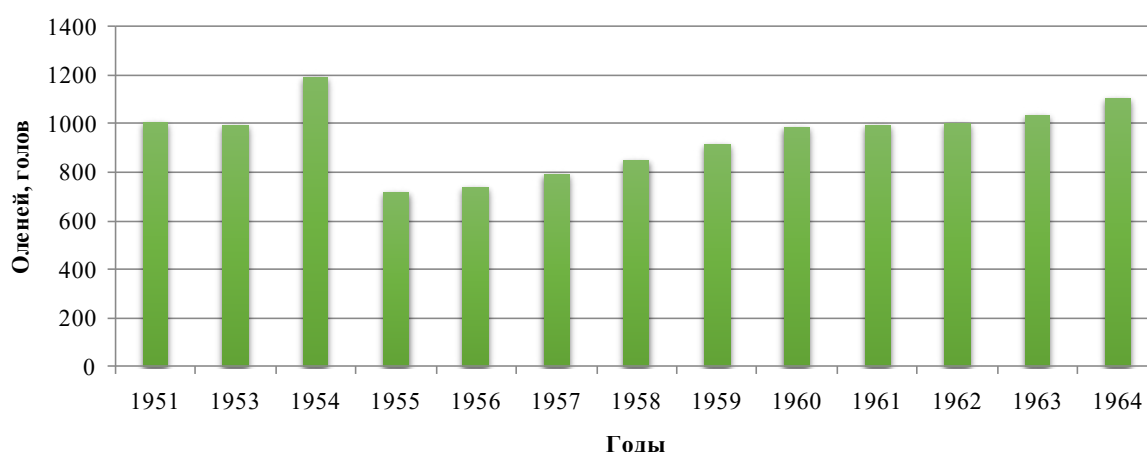


Рис. 3. Динамика планируемого поголовья оленей в колхозе «Красный Охотник» в середине XX в.  
Источники: составлено автором по данным [15], Мельникова Л. В. Тофы: историко-этнографический очерк. Иркутск, 1994. 302 с.

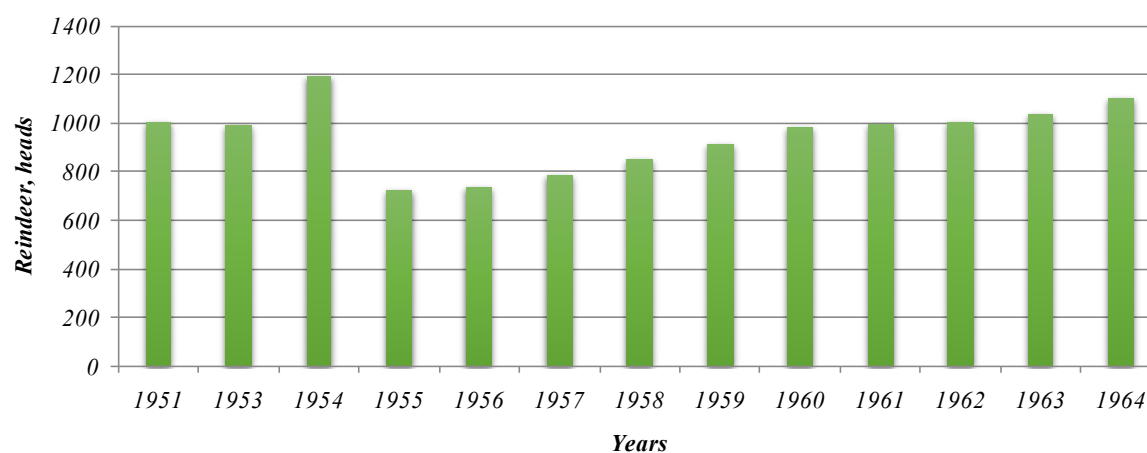


Fig. 3. Dynamics of the reindeer population plan on the "Krasnyy okhotnik" collective farm in the middle of the 20th century  
Sources: compiled by the author according to [15], Melnikova L. V. Tofy: istoriko-etnograficheskiy ocherk [Tofy: historical and ethnographic essay]. Irkutsk, 1994. 302 p.

В горной тайге большие стада экологически нецелесообразны, требуют частой смены пастбищ, отвлекают от охоты, поэтому их содержали единичные хозяйства. Весь год олени находились под присмотром, их защищали от хищников и перегоняли по сложившимся маршрутам к местам отела и летовок. Численность поголовья зависела от результативности пушного промысла, эпизоотий, нападений хищников. Самостоятельного мясного значения оленеводство не имело: в среднем на семью забой не превышал 2–3 оленей, выбраковывались старые животные и излишек телят.

С наступлением коллективизации в 1931 г. население перешло к оседлости. Управление оленеводством шло по пути реформ: «мягким» вариантом предлагалось так называемое «избенное» оленеводство – стойловое и полустойловое содержание оленей в оседлом хозяйстве зимой, кормление заготовленными ягелем и сеном. Однако на практике была взята цель на укрупнение стад, повышение рентабельности отрасли в производстве мясной продукции. Для всего оленеводческого хозяйства

СССР был разработан типовой пакет руководящих документов. Не стало формального посемейного разграничения угодий, однако память о родовых территориях сохранялась. Охота велась бригадами, которые брали оленей на период промысла и после возвращали их в общественное стадо.

Проблемы коллективного оленеводства вследствие непродуманных трансформаций проявились незамедлительно. От микроареального выпаса в стадах, способных обеспечить малочисленные стада в течение короткого времени жизни на стойбище, коллективные стада перешли к поиску ягельников, которые могут прокормить сотни оленей. Содержание большого поголовья требовало смены маршрутов кочевания, схем пастбищеоборота, иных навыков ухода. В архивных документах 1930-х гг. отмечается, что пастбища используются хищнически, их мощность не выявлена, ягелеустройство не проведено. С летних на зимние пастбища из года в год стада кочуют по одному и тому же маршруту, истощая одни участки до полной непригодности, в то время как продуктивные места в стороне от го-

дами выработанного маршрута остаются неиспользованными. Пастухи пасут оленей по старинке, как они пасли свой стада в 20–30 голов и менее, справляться со стадом в 400–500 голов им трудно. При наборе новых пастухов подготовительной работы с ними не проводилось, руководство процессом оленеводства почти отсутствует [13]. Следствием неустойчивости нового хозяйственного комплекса и несбалансированности видов природопользования стало обвинение пастухов в халатности. Только в 1940-е гг. было проведено землеустройство, разработаны маршруты кочевания, укреплен ветеринарная служба [14].

Стада делились на маточное, транспортное и откормочное. Хроническое невыполнение плана по сдаче оленины провоцировало увеличение забоя оленей (в том числе из транспортного и маточного стада). В результате ухудшилась результативность охотничьего промысла. Динамика плановой численности поголовья оленей в самом крупном тофаларском колхозе «Красный охотник» (с. Алыгджер) иллюстрирует относительно плавные изменения, небольшой рост к концу периода (рис. 3). Однако за видимым благополучием скрываются серьезные проблемы: чтобы сберечь поголовье необходимых для охоты оленей и выполнить план по производству мяса, колхозы занялись разведением крупного рогатого скота [15].

Дефицит кормовых ресурсов способствовал его низкой рентабельности. Информанты отмечали, что приходилось «каждую луговинку подкашивать», вывозить сено на большие расстояния из труднодоступных мест.

К середине 1960-х гг. оленеводство в колхозах находилось на грани кризиса: ослабла ветеринарная служба, возник дисбаланс половозрастной структуры с сокращением маточного стада. В то же время бригадный характер труда способствовал сохранению взаимной помощи, продолжалась передача опыта от старших оленеводов, помнивших кочевой быт, молодежи. Большинство тофов владело навыками обращения с оленями, ухода за оленятами, защиты стад от хищников. Комплексность хозяйства колхозов, где сочетались охотничий промысел, оленеводство, заготовка дикоросов и кедрового ореха, извоз, рыболовство, огородничество и животноводство, способствовала расширению стратегий жизнеобеспечения. Устойчивость традиционного природопользования повышали рациональные приемы оленеводства: наши информанты сообщали, что опытные оленеводы-тофы с ветеринарным и зоотехническим образованием обучали телятниц и пастухов на специально организованных курсах, за хорошую сохранность оленей и успешно проведенный отел работники поощрялись премиями, для оленеводов был разработан сменный график, летом можно было находиться в стаде вместе с семьей,

что особенно привлекало детей и создавало среду для передачи традиционных знаний.

Тем не менее основное последствие перехода на оседлость – отраслевая дифференциация, «сегментация» охоты и оленеводства, нарушение их баланса – вызвало негативные последствия. Несмотря на схемы пастбищеоборота, пастухи придерживались собственных маршрутов. Ареал выпаса сократился и приблизился к пунктам оседлости, хотя память о прежних дальних пастбищах сохранилась. Их редко посещали в советское время, поэтому данные участки обладают высокой биоресурсной ценностью [16]. При колхозной организации традиционного природопользования удаленные пастбища и протяженные маршруты выпаса использовались реже: колхозник стремился больше времени проводить в поселке, так как скотоводство и огородничество требовали оседлости.

Ближние пастбища, особенно долинные и заболоченные, с близким залеганием вечной мерзлоты, с низким потенциалом естественного восстановления подвергались многолетней эксплуатации, что уменьшало устойчивость их ландшафтов. Коренные преобразования периода коллективизации повлекли этноэкономический дисбаланс отраслевого характера, когда попытки достичь жестких плановых показателей в одной отрасли (оленеводстве) делают убыточной систему хозяйства, нарушают традиционное использование пастбищных ресурсов.

Колхозы Тофаларии расформировали вследствие экономической убыточности. В 1967 г. были созданы два коопзверопромхоза (КЗПХ) – Верхнегитарский и Алыгджерский, которые унаследовали колхозное имущество. Несколькими годами позже они объединились в Тофаларский КЗПХ. В КЗПХ были две отрасли – промысловая (с делением на охотхозяйственную и сбор дикоросов) и сельского хозяйства (оленеводство и коневодство). Оленеводство служило для транспортного обеспечения охотничьего промысла, оленина производилась в небольших объемах. В соответствии с охотхозяйственным районированием территория делилась на 6 производственных участков, которые были подразделены на 35 бригадных охотничьих участков [17]. Внутри бригадных участков выделялись «тайги», которые осваивали тофы. Охотничьи участки соответствовали местам доколхозного промысла, об историческом характере их закрепления и передачи права пользования по наследству также сообщали наши информанты. Родственные отношения лежали в основе создания промысловых бригад.

Как и при колхозах, в КЗПХ невыполнение нормативов стало систематическим. Компенсировать промысловые неудачи и недобор продукции сотрудникам помогли бы меры поддержки со стороны государства, но этого не произошло. Тяжелое положение КЗПХ, задолженности по заработной плате

сильно сказались на уровне жизни тофов, у которых резервные источники жизнеобеспечения – огород и молочный скот – были развиты гораздо в меньшей степени, чем у остального населения Тофаларии. Акционирование КЗПХ в 1993 г. не привело к успеху, в 1999 г. предприятие обанкротилось. Упадок оленеводческого хозяйства выражен в сокращении численности оленей (рис. 4).

По словам работавших в промхозе оленеводов, в 1990-е гг. падеж молодняка составлял в среднем от 30 до 50 %, в экстремальные годы, когда было сложно обеспечить уход за стадом, он доходил до 80 % (информанты из с. Нерха: мужчина, 66 лет, пастух; мужчина, 29 лет, пастух). В 1993 г. падеж составил 51 % молодняка, в 1994 – 63 %, в 1995 – 34 %, в 1996 – 54 %. В 1997 г. учет был прекращен, поскольку оленеводство как отрасль находилось в стадии исчезновения [16].

Процедура банкротства завершилась продажей материальных активов горнодобывающему предприятию «Дельта» в 2000 г. Оленеводство не входило в сферу его интересов, и в 2001 г. компания продала имущество вновь образованному Тофаларскому потребительскому обществу охотников-промышленников, которым руководили сотрудники администрации и коммерсанты [18]. Источники отмечают правовую запутанность: юридически олени принадлежали потребительскому обществу, а фактически находились в руках охотников и оленеводов: «одни содержат оленей – пасут их в тайге сами или отдают последние деньги пастухам, а другие – те, которые поближе к власти, владеют стадом» [19].

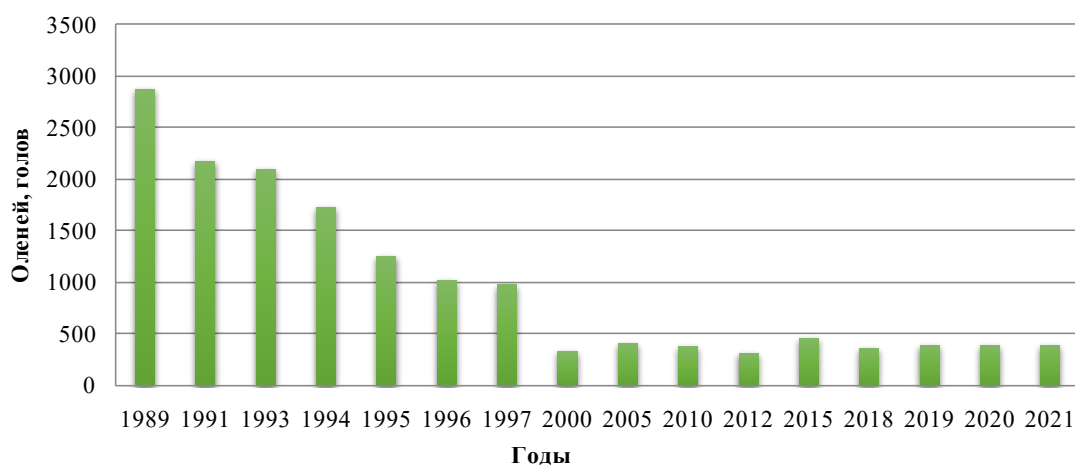


Рис. 4. Поголовье оленей в Тофаларии в 1989–2021 гг.

Источники: составлено автором по данным [3], Рагулина М. В. *Коренные этносы сибирской тайги: мотивация и структура природопользования (на примере тофаларов и эвенков Иркутской области)*. Иркутск, 2000. 163 с., Рассадин И. В. *Хозяйство, быт и культура тофаларов*. Улан-Удэ, 2005. 190 с.

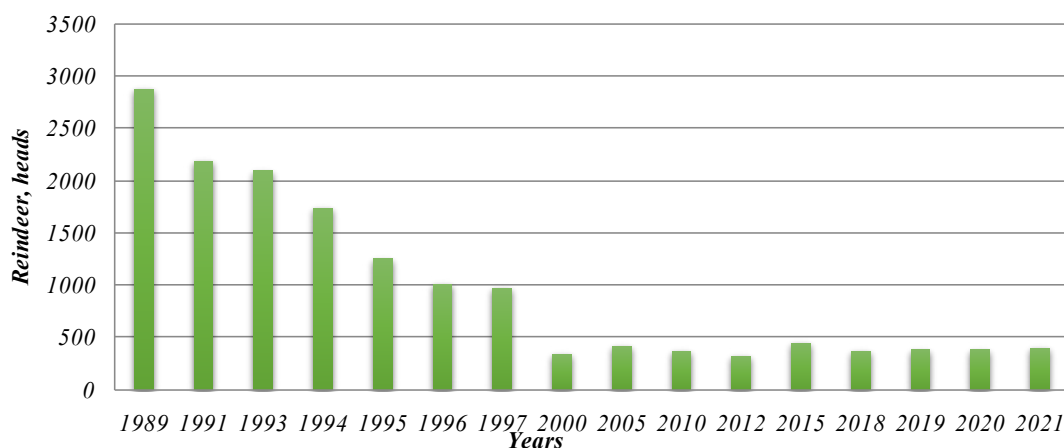


Fig. 4. Reindeer population in Tofalaria at 1989–2021. Compiled by the author

Sources: compiled by the author according to [3], Ragulina M. V. *Korennyy etnosy sibirskoy taygi: motivatsiya i struktura prirodopolzovaniya (na primere tofalarov i evenkov Irkutskoy oblasti)* [Indigenous ethnic groups of the Siberian taiga: motivation and structure of nature management (on the example of the Tofalars and Evenks of the Irkutsk region)]. Novosibirsk, 2000. 163 p., Rassadin I. V. *Khoyaystvo, byt i kultura tofalarov* [Economy, life and culture of the Tofalars]. Ulan-Ude, 2005. 190 p.



Сохранить собственность на оленей жителям Тофаларии удалось благодаря созданию общин. В начале 2004 г. была образована Алыгджерская территориально-соседская община, к которой перешло поселковое стадо численностью около 300 голов. Община просуществовала до 2011 г, ее преемниками, владеющими оленями, стали ныне действующие территориально-соседская община «Барбитай» (создана в 2012 г.) и родовая тофаларская община «Охотник» (организована в 2013 г.).

Улучшение ситуации отмечено с середины 2000-х гг.: было закреплено право собственности на оленей, охотничий промысел стал более прибыльным, возросла мотивация для занятий традиционными отраслями хозяйства, наладились и укрепились социальные связи. В 2004 г. была создана Ассоциация коренных малочисленных народов Иркутской области, которая занималась организационной поддержкой охоты и оленеводства, информировала общественность о проблемах, создавая резонанс [19]. С 2006 г. сформировался механизм регулярного субсидирования оленеводства за счет региональных программ.

Самое крупное стадо численностью 300 голов имеется в п. Алыгджер, и 46 % охотников поселка используют оленя на охотничьем промысле. Второе стадо численностью 90 голов базируется в п. Верхняя Гутара. Олени находятся на вольном выпасе, обладают высокой степенью прирученности [20, с. 78]. Современные маршруты выпаса значительно редуцированы, поголовье колеблется на невысоком (300–400 голов) уровне без тенденций к росту, в то же время лидеры национальных общин отмечают значимость оленей для традиционного образа жизни и стремление социума к восстановлению оленеводства.

#### **Обсуждение и выводы (Discussion and Conclusion)**

Социально-политические преобразования XX–XXI вв. изменили сбалансированный этнический хозяйственный комплекс, где мелкостадное транспортное оленеводство поддерживало нужды кочевого охотничье-промыслового освоения угодий, обеспечивая эффективность добычи пушнины. Перевод кочевников на оседлость, обобществление оленеводства, лишение общинников собственности на угодья вызвали к жизни новые, адаптивные формы традиционного природопользования. Они сохранили черты посемейного использования угодий, редуцированного «промыслового» кочевания, в то же время сопровождалась утратой навыков оленеводства и микроареального круглогодичного передвижения в пределах своих охотничьих участков – прежних родовых ареалов. До перевода тофов на оседлость охота, оленеводство и сбор дикоросов объединялись ритмами деятельности, чередования угодий и перемещений. После коллективизации они стали «профессионализированы» и разделены.

Для каждой отрасли имелись плановые задания, а из-за рассогласованности и отсутствия понимания общей цели традиционного природопользования, выполнение, к примеру, обязательств по сдаче государству оленины подрывало продуктивность охот-промысла.

Тесная связь охоты и оленеводства нарушилась, изменился характер пастбищ и технологии выпаса. Преобразования постсоветского периода усугубили ситуацию: немногочисленные пастбища, приближенные к местам долгосрочных стоянок и оседлости, подверглись долговременному использованию, в результате возникли дигрессионные явления, влияющие на видовой состав растительности и продуктивность. Удаленные места выпаса оленей остались неосвоенными, чему также способствовало резкое снижение численности поголовья. За период советского и постсоветского развития до настоящего времени не удалось эффективно противостоять хищникам: общие потери поголовья от них остаются значительными.

Развитие сельских территорий, где проживает сибирское аборигенное население, требует пересмотра оснований традиционного этнохозяйственного комплекса с учетом унаследованных проблем прежних трансформационных ступеней развития. От унификации форм организации оленеводства в колхозах и промысловых хозяйствах (промхозах) в рассматриваемый период стало возможно перейти к более широкому спектру практик содержания оленей и использования пастбищных ресурсов. Однако это произошло лишь там, где сохранение поголовья позволило развивать оленеводство. В России оленеводство организовано в муниципальные унитарные предприятия, семейные общины, акционерные общества, крестьянско-фермерские хозяйства и союзы (ассоциации) общин малочисленных народов. Тофалария находится в поиске организационных форм, при этом на настоящий момент преобладает стратегия общинного развития.

Рентабельность таежного оленеводства сложно определить, в объективных показателях рассчитать вклад оленного транспорта в продуктивность охотничьего промысла существующие методики не позволяют, также невозможно формализовать значимость оленей для поддержания этнической идентичности. На результативность охоты влияет множество факторов, существенное место принадлежит природно-экологическим ритмам и антропогенной нагрузке. Поэтому при оценке оленеводства основным ориентирами будут сохранение поголовья оленей и оптимальная половозрастная структура стада, а также этносоциальная мотивация местного сообщества.

Кризисные явления отмечены у всех оленеводов лесной зоны в России и за рубежом в конце XX – начале XXI вв., однако удачной мерой сохранения

оленоводства стало введение в некоторых регионах платы за каждого оленя, когда доходы оленеводческих хозяйств зависят от числа сохранности поголовья [21]. Решение трансформационных проблем и сложностей тофаларского оленеводства на рубеже поиска стратегий его институционализации должно быть системным, с устранением унаследованного комплекса противоречий между традиционным

природопользованием, рентабельностью и социальной значимостью, возможностями и желаемым результатом.

#### Благодарности (Acknowledgements)

Исследование выполнено в рамках государственного задания, номер госрегистрации АААА-А21-121012190018-2.

#### Библиографический список

1. Krivonogov V. P. People of the Deer Living near Lake Baikal: Dynamics of Ethno-Cultural Identity of Modern Tofalars (Northern Asia, Eastern Siberia) // Journal of Siberian Federal University. Humanities and Social Sciences. 2018. Vol. 11, No. 8. Pp. 1274–1300. DOI: 10.17516/1997-1370-0306.
2. Клоков К. Б., Антонов Е. В. Этнокультурно-ландшафтное районирование традиционного северного оленеводства в разрезе муниципальных образований Российской Федерации // Вестник Санкт-Петербургского университета. Науки о Земле. 2022. Т. 67. № 4. С. 696–713. DOI: 10.21638/spbu07.2022.408.
3. Калитин Р. Р. Современное состояние, проблемы Северного домашнего оленеводства и пути их решения // Российская Арктика. 2021. № 4 (15). С. 28–39. DOI: 10.24412/2658-4255-20214-28-39.
4. План мероприятий по реализации государственной программы Иркутской области «Реализация государственной национальной политики в Иркутской области на 2019–2024 годы» [Электронный ресурс]. URL: <https://irkobl.ru/sites/ngo/national/unity/142-%D0%BF%D0%BF.pdf> (дата обращения: 18.11.2022).
5. Мамонтова С. А. Методическое обеспечение определения кадастровой стоимости оленьих пастбищ // Наука и образование: опыт, проблемы, перспективы развития: материалы международной научно-практической конференции, посвященной 70-летию ФГБОУ ВО Красноярский ГАУ. Красноярск, 2022. С. 40–42.
6. Государственный доклад о состоянии и об охране окружающей среды в Иркутской области в 2021 году. Ижевск: Издательство «Принт», 2022. 252 с.
7. Внесение изменений в схему территориального планирования Иркутской области [Электронный ресурс]. URL: <https://irkobl.ru/sites/saio/terplan/stp-io> (дата обращения: 01.03.2023).
8. Атлас. Байкальский регион: общество и природа. Иркутск: Издательство «Паулсен», 2021. 320 с.
9. Рассадин И. В. Особенности оленеводства у народов Саянской горной страны в прошлом и настоящем // Вестник Новосибирского государственного университета. Серия: История. Филология. 2018. Т. 17. № 3. С. 136–141.
10. Давыдов А. В., Моргунов Н. А., Чугреев М. К., Ткачева И. С. Северные олени таежной зоны Восточной Сибири // Вестник АПК Верхневолжья. 2022. № 4 (60). С. 74–87. DOI: 10.35694/YARCX.2022.60.4.009.
11. Столповский Ю. А., Бабаян О. В., Каштанов С. Н. и др. Генетическая оценка пород северного оленя (*Rangifer tarandus*) и их дикого предка с помощью новой панели STR-маркеров // Генетика. 2020. Т. 56. № 12. С. 1410–1426. DOI: 10.31857/S0016675820120139.
12. Южаков А. А. Доместикация и факторы породообразования в северном оленеводстве // Кролиководство и звероводство. 2019. № 3. С. 39–44. DOI: 10.24418/KIPZ.2019.3.009.
13. Рагулина М. В. Этногеографические проблемы традиционного природопользования на примере Прибайкалья. Новосибирск: Академиздат, 2021. 220 с.
14. Шинкарева А. П. Сочетание традиционной культуры тофов и нового советского уклада жизни в отражении газеты «Красная Тофалария» / «Кызыл Тофа» (1936–1950 гг.) // Актуальные проблемы монголоведения и тюркологии: материалы Международной научно-практической конференции, посвященной 75-летию бурятского отделения ИГУ. Иркутск, 2019. С. 193–201.
15. Кудашкин В. А., Кудашкина О. В. Система коллективных хозяйств у коренных малочисленных народов Иркутской области в 1930–1960 гг. (на примере тофаларов) // Иркутский историко-экономический ежегодник: сборник статей. Иркутск, 2022. С. 168–173. DOI: 10.17150/978-5-7253-3085-4.14.
16. Oehler A. Taking Stock: Tofa Reindeer Herding Today // Multispecies Households in the Saian Mountains: Ecology at the Russia-Mongolia Border / A. Oehler, A. Varfolomeeva. Lanham: Lexington Books, 2020. Pp. 121–140.
17. Kuklina V. V., Bocharnikov V. N., Davydov V. N. et al. Hunting in Siberia: Between Subsistence Practices and Natural Resource Management // Humans in the Siberian Landscapes. Ethnocultural Dynamics and Interaction with Nature and Space. Ser. “Springer Geography” Cham, 2022. Pp. 333–355.
18. Иркутская область: средства на поддержку коренных малочисленных народов не доходят до общин [Электронный ресурс]. URL: <http://www.seu.ru/svodka/364.htm> (дата обращения: 28.03.2023).

19. Люди и олени Тофаларии ждут помощи [Электронный ресурс]. URL: <https://babr24.com/baik/?IDE=20786> (дата обращения: 25.03.2023).
20. Klokov K. People, Reindeer, and All the Others: The Shared Taiga as Common Tofa Household // *Multispecies Households in the Saian Mountains: Ecology at the Russia-Mongolia Border* / A. Oehler, A. Varfolomeeva. Lanham: Lexington Books, 2020. Pp. 75–98.
21. Волков С. Г. Достижение устойчивости северных сельских территорий: зарубежный опыт и его применение в России // *Экономика сельского хозяйства России*. 2019. № 4. С. 90–94. DOI: 10.32651/194-90.

**Об авторе:**

Милана Владимировна Рагулина<sup>1</sup>, доктор географических наук, ведущий научный сотрудник, ORCID 0000-0003-4784-2961, AuthorID 124175; +7 914 917-42-79, [milanara@yandex.ru](mailto:milanara@yandex.ru)

<sup>1</sup> Институт географии им. В. Б. Сочавы Сибирского отделения Российской академии наук, Иркутск, Россия

**References**

1. Krivonogov V. P. People of the Deer Living near Lake Baikal: Dynamics of Ethno-Cultural Identity of Modern Tofalars (Northern Asia, Eastern Siberia) // *Journal of Siberian Federal University. Humanities and Social Sciences*. 2018. Vol. 11, No. 8. Pp. 1274–1300. DOI: 10.17516/1997-1370-0306.
2. Klokov K. B., Antonov E. V. Etnokul'turno-landshaftnoe rayonirovanie traditsionnogo severnogo olenevodstva v razreze munitsipal'nykh obrazovaniy Rossiyskoj Federatsii [Ethnocultural landscapes zoning of traditional reindeer husbandry in the context of municipalities of the Russian Federation] // *Vestnik of Saint Petersburg University. Earth Sciences*. 2022. Vol. 67. No. 4. Pp. 696–713. DOI: 10.21638/spbu07.2022.408. (In Russian.)
3. Kalitin R. R. Sovremennoe sostoyaniye, problemy Severnogo domashnego olenevodstva i puti ikh resheniya [Current state, problems of Northern domestic reindeer breeding and ways to solve them] // *Russian Arctic*. 2021. No. 4 (15). Pp. 28–39. (In Russian.)
4. Plan meropriyatiy po realizatsii gosudarstvennoy programmy Irkutskoy oblasti "Realizatsiya gosudarstvennoy natsionalnoy politiki v Irkutskoy oblasti na 2019–2024 gody" [Action plan for the implementation of the state program of the Irkutsk region "Implementation of the state national policy in the Irkutsk region for 2019–2024"] [e-resource]. URL: <https://irkobl.ru/sites/ngo/national/unity/142-%D0%BF%D0%BF.pdf> (date of reference: 18.11.2022). (In Russian.)
5. Mamontova S. A. Metodicheskoe obespechenie opredeleniya kadaastrovoy stoimosti olenikh pastbishch [Methodological support for determining the cadastral value of reindeer pastures] // *Nauka i obrazovanie: opit, problemi, perspektivi razvitiya: materialy mezhdunarodnoy nauchno-prakticheskoy konferentsii*. Krasnoyarsk, 2022. Pp. 40–42. (In Russian.)
6. Gosudarstvennyy doklad o sostoyanii i ob okhrane okruzhayushchey sredy v Irkutskoy oblasti v 2021 godu [State report on the state and protection of the environment in the Irkutsk region in 2021]. Izhevsk: Izdatel'stvo "Print", 2022. 252 p. (In Russian.)
7. Vneseniye izmeneniy v skhemu territorialnogo planirovaniya Irkutskoy oblasti. Materialy po obosnovaniyu. Sovremennoye ispolzovaniye territorii. Kompleksnaya otsenka territorii. Svedeniya o dokumentakh dolgosrochnogo planirovaniya [Amendments to the scheme of territorial planning of the Irkutsk region. Substantiation materials. Modern use of the territory. Comprehensive assessment of the territory. Information about long-term planning documents] [e-resource]. URL: <https://irkobl.ru/sites/saio/terplan/stp-io> (date of reference: 01.03.2023). (In Russian.)
8. Atlas. Baykalsky region: obshchestvo i priroda [Atlas. Baikal region: society and nature]. Irkutsk: Izdatel'stvo "Paulsen", 2021. 320 p. (In Russian.)
9. Rassadin I. V. Osobennosti olenevodstva u narodov Sayanskoy gornoy strani v proshlom i nastoyashchem [Features of reindeer breeding among the peoples of the Sayan mountainous country in the past and present] // *Vestnik NSU. Series: History and Philology*. 2018. Vol. 17. No. 3. Pp. 136–141. (In Russian.)
10. Davydov A. V., Morgunov N. A., Chugreyev M. K., Tkacheva I. S. Severnyye oleni tayozhnoy zony Vostochnoy Sibiri [Reindeer of the taiga zone of Eastern Siberia] // *Herald of Agroindustrial complex of Upper Volga region*. 2022. No. 4 (60). Pp. 74–87. DOI: 10.35694/YARCX.2022.60.4.009. (In Russian.)
11. Stolpovskiy Yu. A., Babayan O. V., Kashtanov S. N. et al. Geneticheskaya otsenka porod severnogo olenya (*Rangifer tarandus*) i ikh dikogo predka s pomoshchyu novoy paneli STR-markerov [Genetic Evaluation of Reindeer Breeds (*Rangifer tarandus*) and Their Wild Ancestor Using a New Panel of STR Markers] // *Russian Journal of Genetics*. 2020. Vol. 56. No. 12. Pp. 1410–1426. DOI: 10.31857/S0016675820120139. (In Russian.)
12. Yuzhakov A. A. Domestikatsiya i faktory porodobrazovaniya v severnom olenevodstve [Domestication and breeding factors in reindeer herding] // *Krolikovodstvo i zverovodstvo*. 2019. No. 3. Pp. 39–44. DOI: 10.24418/KIPZ.2019.3.009. (In Russian.)

13. Ragulina M. V. Etnogeograficheskie problemi traditsionnogo prirodopolzovaniya na primere Pribaykalya [Ethnogeographical problems of traditional nature management on the example of the Baikal region]. Novosibirsk: Academizdat, 2021. 220 p. (In Russian.)
14. Shinkareva A. P. Sochetaniye traditsionnoy kultury tofov i novogo sovetского uklada zhizni v otrazhenii gazety “Krasnaya Tofalariya” / “Kyzyl Tofa” (1936–1950 gg.) [The combination of the traditional culture of the Tofs and the new Soviet way of life in the reflection of the newspaper “Krasnaya Tofalaria” / “Kyzyl Tofa” (1936–1950)] // Aktualnyye problemy mongolovedeniya i tyurkologii: materialy Mezhdunarodnoy nauchno-prakticheskoy konferentsii. Irkutsk, 2019. Pp. 193–201. (In Russian.)
15. Kudashkin V. A., Kudashkina O. V. Sistema kollektivnykh khozyaystv u korennykh malochislennykh narodov Irkutskoy oblasti v 1930–1960 gg. (na primere tofalarov) [The system of collective farms among the indigenous peoples of the Irkutsk region in 1930–1960 (on the example of Tofalars)] // Irkutskiy istoriko-ekonomicheskiy ezhegodnik: sbornik statey. Irkutsk, 2022. Pp. 168–173. (In Russian.)
16. Oehler A. Taking Stock: Tofa Reindeer Herding Today // Multispecies Households in the Saian Mountains: Ecology at the Russia-Mongolia Border / A. Oehler, A. Varfolomeeva. Lanham: Lexington Books, 2020. Pp. 121–140.
17. Kuklina V. V., Bocharnikov V. N., Davydov V. N. et al. Hunting in Siberia: Between Subsistence Practices and Natural Resource Management // Humans in the Siberian Landscapes. Ethnocultural Dynamics and Interaction with Nature and Space. Ser. “Springer Geography” Cham, 2022. Pp. 333–355.
18. Irkutskaya oblast: sredstva na podderzhku korennykh malochislennykh narodov ne dokhodyat do obshchin [Irkutsk Region: Indigenous Minority Funds Don't Reach Communities] [e-resource]. URL: <http://www.seu.ru/svodka/364.htm> (date of reference: 28.03.2023). (In Russian.)
19. Lyudi i oleni Tofalarii zhdut pomoshchi [People and deer of Tofalaria are waiting for help] [e-resource]. URL: <https://babr24.com/baik/?IDE=20786> (date of reference: 25.03.2023). (In Russian.)
20. Klovov K. People, Reindeer, and All the Others: The Shared Taiga as Common Tofa Household // Multispecies Households in the Saian Mountains: Ecology at the Russia-Mongolia Border / A. Oehler, A. Varfolomeeva. Lanham: Lexington Books, 2020. Pp. 75–98.
21. Volkov S. G. Dostizhenie ustoychivosti severnykh selskikh territoriy: zarubezhny opit i ego primenenie v Rossii [Achieving the stability of the northern territories: foreign experience and its application in Russia] // Economics of Agriculture of Russia. 2019. No. 4. Pp. 90–94. DOI: 10.32651/194-90. (In Russian.)

**Author's information:**

Milana V. Ragulina<sup>1</sup>, doctor of geographical sciences, ORCID 0000-0003-4784-2961, AuthorID 124175; +7 914 917-42-79, [milanara@yandex.ru](mailto:milanara@yandex.ru)

<sup>1</sup> V. B. Sochava Institute of Geography of Siberian branch of Russian Academy of Sciences, Irkutsk, Russia