

## ПРОФЕССИОНАЛЬНАЯ СОЦИАЛИЗАЦИЯ МОЛОДЕЖИ НА УРАЛЕ В КОНТЕКСТЕ СОЦИАЛЬНО-ПОСЕЛЕНЧЕСКОЙ МОБИЛЬНОСТИ

**Б. С. ПАВЛОВ,**  
доктор философских наук, профессор, ведущий научный сотрудник,  
Институт экономики УрО РАН

(620014, г. Екатеринбург, ул. Московская, д. 29)

**Б. А. ВОРОНИН,**  
доктор юридических наук, профессор, заведующий кафедрой,  
**Л. Н. БОНДАРЕВА,**

кандидат экономических наук, доцент,  
Уральский государственный аграрный университет

(620075, г. Екатеринбург, ул. К. Либкнехта, д. 42)

**Ключевые слова:** молодежь; социальный институт; родительская семья; профессиональная социализация; социальные риски и девиации; социально-производственная мобильность, межпоселенческая ассимиляция.

По мнению авторов, «ахиллесовой пятой» современной системы воспроизводства трудового потенциала социума, формирования и использования трудовых ресурсов (на всех его территориально-поселенческих и профессионально-производственных этажах), выступают серьезные «провалы» в сфере трудового воспитания и профессиональной социализации молодых поколений россиян на этапах получения общего и профессионального образования. На материалах ряда социологических опросов, в статье рассматриваются актуальные проблемы профессиональной социализации учащейся городской и сельской молодежи, связанной с ее социально-поселенческой и профессионально-производственной мобильностью. Актуальность исследования проблемы обусловлена, прежде всего, потребностью концептуального осмысления процессов профессиональной социализации молодежи в контексте ее высокой потенциальной профессионально-производственной и социально-поселенческой мобильности. Цель статьи заключается в анализе особенностей процессов онтогенетического трудового взросления молодежи и ее социально-профессиональной социализации в условиях нестабильности экономики и социальных рисков. Ведущим методом исследования заявленной проблемы является метод социологического опроса, позволяющий выявить основные цели, ценностные ориентации, мотивы молодых людей и их родителей в процессе формирования образовательно-профессиональных и в целом жизненных планов, социально-психологические поведенческие установки выпускников общеобразовательных школ и ВУЗов. В статье анализируется институциональная инфраструктура, обеспечивающая профессиональную социализацию молодежи в РФ, в целостном процессе воспроизводства регионального социума, выявлены основные социально-экономические причины деформации процессов ассимиляции сельской молодежи в крупных городах Урала. Полученные социально-практические обоснования принципов реализации проектов по созданию и трансформации региональной образовательной политики, могут способствовать повышению эффективности системы высшего образования за счет увеличения «адресности» в подготовке различных групп специалистов.

## PROFESSIONAL SOCIALIZATION OF YOUTH IN THE URALS IN THE CONTEXT OF SOCIAL AND SETTLEMENT MOBILITY

**B. S. PAVLOV,**  
doctor of philosophy, professor, leading researcher,  
Institute of economy of the Ural branch of RAS

(29 Moskovskaya Str., 620014, Ekaterinburg)

**B. A. VORONIN,**  
doctor of jurisprudence, professor, head of the department,  
**L. N. BONDAREVA,**

candidate of economic sciences, associate professor,  
Ural State Agrarian University

(42 K. Liebknehta Str., 620075, Ekaterinburg)

**Keywords:** youth; social institute; parental family; professional socialization; social risks and deviations; social and production mobility, intersettlement assimilation.

According to authors, the "Achilles' heel" of modern system of reproduction of labor potential of society, formation and use of a manpower (on all his territorial and settlement and professional and production floors) are serious failures in the sphere of labor education and professional socialization of the younger generations of Russians at stages of receiving the general and professional education act. On materials of a number of sociological polls, in article urgent problems of professional socialization of the studying city and rural youth connected with her social and settlement and professional and production mobility are considered. Relevance of a research of a problem is caused, first of all, by requirement of conceptual judgment of processes of professional socialization of youth in the context of her high potential professional and production and social and settlement mobility. The purpose of article consists in the analysis of features of processes of an ontogenetic labor growing of youth and its social and professional socialization in the conditions of instability of economy and social risks. The leading method of a research of the declared problem is the method of sociological poll allowing to reveal main objectives, valuable orientations, motives of young people and their parents in the course of formation educational and professional and in general vital plans, social and psychological behavioural installations of graduates of comprehensive schools and higher education institutions. In article the institutional infrastructure providing professional socialization of youth in the Russian Federation in complete process of reproduction of regional society is analyzed, the main social and economic reasons for deformation of processes of assimilation of rural youth in the large cities of the Urals are established. The received social and practical justifications of the principles of implementation of projects on creation and transformation of regional educational policy, can promote increase in system effectiveness of the higher education due to increase in "targeting" in training of various groups of experts.

Положительная рецензия представлена А. Н. Митиным, доктором экономических наук, профессором, заведующим кафедрой теории и практики управления Уральского государственного юридического университета.



В понимании истории человеческого общества, первой и основополагающей его предпосылкой была и остается непрерывность существования сообществ живых человеческих индивидов. Это существование обеспечивалось постоянным воспроизводством двух основных сторон их жизненного процесса: с одной стороны, за счет производства «средств к жизни: предметов питания, одежды, жилища и необходимых для этого орудий; с другой – производства самого человека, продолжения рода» [1]. При этом, поступательное, прогрессивное развитие общества, сменяющихся друг друга поколений людей было неразрывно связано, более того, обусловлено постоянным развитием, наращиванием производительной силы совокупного субъекта истории [1].

Важное место в структуре социологического анализа занимает «изучение институциональных «каркасов» социально-экономического поведения, которые цементируют дискретно-стохастические «поведенческие множества», организуя и интегрируя в них определенный социальный порядок, как во времени, так и в пространстве» [2]. Естественно, что особое место в системе этих социальных порядков занимает институты в сфере воспитания, образования, экономики.

Известно, что общество формируется из системы социальных институтов и представляет собой сложную совокупность экономических, политических, правовых, духовных отношений, обеспечивающих его целостность как социальной системы. Институ-

ционализация – процесс упорядочения общественных отношений, формирования стабильных образцов социального взаимодействия, основанного на четких правилах, законах, образцах и ритуалах. Предметом нашего анализа выступает институализация процесса профессиональной социализации молодых людей, схематично представить которую можно следующим образом.

Предложенная нами схема нуждается в некотором дополнительном пояснении.

Выделенные нами пять социальных институтов на региональном уровне («семья», «школа», «детские дошкольные учреждения», «вуз» и «предприятие») носят во многом условно-символический характер и отражают лишь основные «реперные» институто-образования, обеспечивающие процесс профессиональной социализации молодых людей. В реальном жизненном процессе каждый из выделенных институтов вбирает в себя социальные группы и социальные организации, призванные выполнять предписанные функции, удовлетворять те или иные потребности групп, личности.

Экономика как социальный институт (на схеме, она условно обозначена как «предприятие») представляет собой совокупность институционализированных способов деятельности, образцов социальных действий, образующих различные типы экономического поведения людей и организаций для удовлетворения своих потребностей. Ядром экономики является работа (профессиональная деятельность), которая

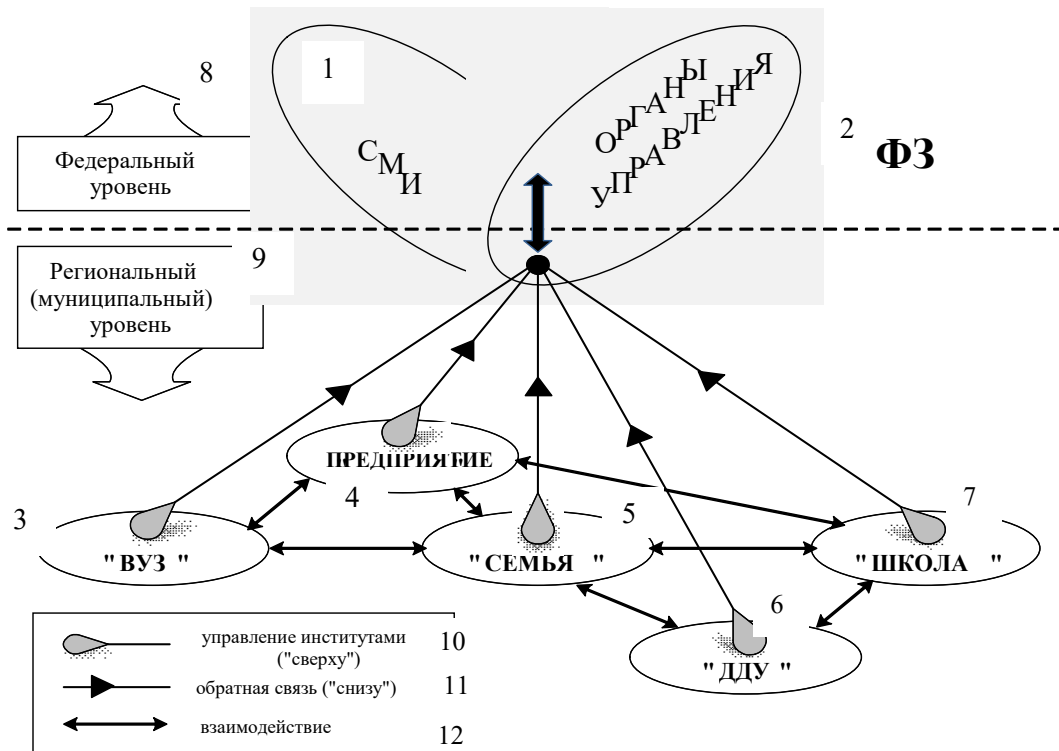


Рис. 1. Схема институциональной инфраструктуры процесса профессиональной социализации молодежи в РФ  
 Fig. 1. Scheme of institutional infrastructure of professional socialization process of young people in the Russian Federation.  
 1 – media; 2 – government structures; 3 – higher education institutions; 4 – enterprises; 5 – family; 6 – kindergardens; 7 – schools; 8 – federal level; 9 – regional level; 10 – management of institutions; 11 – feedback; 12 – interaction.



направлена на решение задач, связанная с затратой умственных и физических усилий, имеющее своей целью производство благ и услуг, удовлетворяющих человеческие потребности. Реализация профессиональной дееспособности происходит в каком либо из секторов экономики в той или иной форме организации общественного труда (завод, фабрика, мастерская, организация, хозяйство, артель и т. д.).

Если обратиться к социальному институту «образование» (на нашей схеме он условно представлен позициями «школа» и «вуз»). Его учреждения и организации призваны обеспечивать воспроизводство и развитие общества путем организованной передачи социального опыта в виде знаний, умений, навыков. К основным функциям образования относят адаптационную (подготовку к жизни и труду в обществе), профессиональную (обучение специалистов), гражданскую (подготовку гражданина), обще культурную (приобщение к культурным ценностям), гуманистическую (раскрытие личностного потенциала) и т. д. Процесс удовлетворения потребности общества в профессиональном социализации регулируется институтами начального, среднего, высшего и дополнительного профессионального образования.

Особое место занимает «семья» – важнейший социальный институт родства, связывающий индивидов общностью быта и взаимной моральной ответственностью, выполняет ряд основополагающих (для воспроизводства социума) функций: экономическую (ведение хозяйства), репродуктивную (рождение детей), воспитательную (передача ценностей, норм, образцов) и т. д. Более глубокий анализ показывает, что институт семьи исторически является средоточием материальных и духовных средств, традиционно обеспечивающих воспроизводство самого человека во всей его сложности и многообразии качеств и характеристик, обеспечивающих его дееспособность [3].

В установившейся рыночной диспозиции основным «заказчиком» результата процесса профессиональной социализации взрослеющих молодых людей выступает «предприятие» (работодатель, городское или сельское предприятие, экономика, производство средств для жизни), а его институциональными «исполнителями», соответственно – «семья», «школа». Другими словами, производство самого человека, в конечном итоге, подчинено его экономической целесообразности. Можно ли согласиться с таким «утилитарным» предназначением «Homo sapiens»?

Население выступает как многостороннее диалектическое единство, выполняя функции производителя и потребителя производства. Одновременно оно само подлежит воспроизводству. Вот почему народонаселение прямо и опосредованно влияет на размещение и функционирование общественного

производства. Однако есть вторая сторона этого взаимодействия. Развитие человека (личности) является «целью целей» цивилизованного (демократического) типа воспроизводства общественной жизни.

Основная суть этого диалектического взаимодействия в том, что человек (работник и потребитель) выступает одновременно и средством, и целью процесса общественного производства и воспроизводства общественной жизни. Корневая, глубинная суть идущей перестройки производственных и в целом общественных отношений в России – возведение цели развития общественного человека в ранг доминирующей, основной, перманентной цели социально-экономических преобразований.

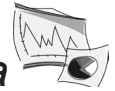
Нами будут использованы материалы ряда комплексных региональных исследований по проблемам трудового воспитания и профессионального обучения различных по возрасту категорий уральской молодежи (подростков-школьников, студентов, молодых специалистов), проведенных в 2012–2017 гг. в Институте экономики УрО РАН под научным руководством и при личном участии авторов. В частности, это следующие проекты:

– 2009 г. – в 7-ми городах и 14 сельских поселениях Пермской, Свердловской и Челябинской областей по авторским анкетам опрошено пять категорий респондентов: а) учащиеся средних и старших классов городских школ – 900 чел.; б) учащиеся средних и старших классов сельских школ – 540 чел. в) родители учащихся городских школ – 770 чел.; г) молодые рабочие (в возрасте до 25 лет) с 32 городских предприятий Свердловской и Челябинской областей – 570 чел. – «Урал-Семья-2009»;

– 2013 г. – был проведен социологический опрос 510 учащихся средних и старших классов 15 общеобразовательных школ Кировского района г. Екатеринбурга и 300 учащихся 9 школ ЗАТО «Лесной» Свердловской области, связанный с анализом процессов социализации и подготовки молодых горожан к будущей взрослой жизни (юноши – 46 %, девушки – 54 %) – «Урал-Семья-2013».

– 2016 г. в шести вузах Урала (гг. Екатеринбург, Тобольск, Челябинск) опрошены 1500 студентов. Основной лейтмотив проекта: а) выявление жизненных планов выпускников уральских вузов с технической и гуманитарной направленностью обучения; б) определение роли родительских семей в профессиональной социализации своих детей – «Урал-ВУЗ-2016».

– 2016 г. в рамках «инженерной» проблематики в Свердловской области по «Анкету молодого инженера» был проведен опрос 1200 инженеров (в их числе – 1000 молодых инженеров в возрасте до 30 лет) на 11 промышленных предприятиях региона, в том числе: ОАО «НТМК ЕВРАЗ» (430 чел.); ОАО «СТЗ» (200 чел.); АО «НПО Автоматики» (170 чел.);



ОАО «НСММЗ» (45 чел.) и др. (анкета включала 78 содержательных вопроса) – «Урал–Завод–2016».

– сентябрь 2016 г. – февраль 2017 г. было реализовано межрегиональное исследование по проблемам профессиональной социализации инженерных кадров в уральском регионе, включавшее, в частности, опрос 500 студентов первых и четвертых курсов четырех уральских вузов на факультетах инженерно–технической направленности, в частности: а) в Южноуральском государственном университете (ЮУрГУ – г. Челябинск) – 100 чел.; б) в Уральском государственном аграрном университете (УрГАУ – г. Екатеринбург) – 100 чел.; в) в Уральском государственном университете путей сообщения (УрГУПС, г. Екатеринбург) – 100 чел.; г) в двух институтах Уральского федерального университета (УрФУ, г. Екатеринбург) – 200 чел. – «Урал–ВУЗ–2017».

**Результаты исследования.** Нам представляется, что в общем процессе воспроизводства общественной жизни с позиций целеполагания развития социумов в разных общественно-экономических системах можно выделить три составляющие. Так, фактическую (а не декларируемую) сущность идеологической концепции построения российского социализма (подразумевается практика СССР), можно представить схематично так:

а) модель «развитого социализма»:

Производство – средство	Производство – цель
Производство человека Производство идей	Производство вещей

При переходе российского общества на рельсы рыночной экономики и соответствующих общественных отношений предлагается выделять четвертое сравнительно самостоятельное производство в общем воспроизводственном процессе – производство денег. Схематично представим две раскладки производств, олицетворяющие две основные модели общественного развития в условиях пореформенной России:

б) модель «дикого капитализма»:

Производство – средство	Производство – цель
Производство человека Производство вещей Производство идей	Производство денег

в) модель социально ориентированной экономики:

Производство – средство:	Производство – цель:
Производство вещей Производство денег Производство идей	Производство человека

Исходя из этого, критерием общественного прогресса, что во многом тождественно критерию прогрессивного развития производства человека, на наш взгляд, необходимо считать следующее. С одной

стороны, это адекватное растущим потребностям производства человека производство материальных и духовных благ в соответствующих сферах общественного производства, и, с другой – степень планомерной и целенаправленной реализации этих благ в непосредственном производстве человека [4].

Как показывает практика, довольно солидная, на первый взгляд, институциональная инфраструктура процесса профессиональной социализации молодежи в РФ низкоэффективна. Двух-трех кратное отставание России в уровне производительности труда от развитых капиталистических стран следствие двух основных факторов: во-первых, сравнительно низкого уровня технико-технологической базы производства и, во-вторых, сравнительно низкого качества трудовых ресурсов. Среди важнейших индикаторов качества рабочей силы: профессионализм и компетентность, адаптационные возможности работников, трудолюбие, мотивация труда, чувство ответственности и разумные потребительские претензии к обществу. Ниже приведем лишь одно подтверждение этому.

В условиях современной российской экономики значительная часть молодых людей не могут реализоваться в профессиональной деятельности. По различным данным в настоящее время около 50–60 % россиян работают не по специальности, полученной «по диплому». Около 30 % выпускников технических вузов «не прочь уехать работать за рубеж». Как следствие, не только вынужденная «утечка мозгов» для российского социума, но и существенные потери: а) в сфере профессиональной подготовки трудовых ресурсов от траты «денег на ветер»; б) в сфере производства – от «недопрофессионализма» персонала; в) в сфере индивидуально-семейной жизни работника – «от неопределенности профессионально-статусного положения» и «неудовлетворенности своей трудовой деятельностью». Ниже, в статье наши нелицеприятные заключения попытаемся обосновать не «голословно», а «с цифрами на руках».

Следуя логике Н. Лумана, характерной чертой постсовременного общества, является не столько потребность создания условий стабильного существования, сколько интерес к крайним, даже невероятным альтернативам, которые разрушают условия для общественного консенсуса и подрывают основы коммуникации. Поведение, ориентированное на такие случайности, и принятие таких альтернатив являются противоречивыми. «Все усилия основать решения на рациональном подсчете не только остаются безуспешными, но, в конечном счете, также подрывают требования метода и процедур рациональности». По утверждению Лумана, «современное рисковое поведение вообще не вписывается в схему рационального/иррационального» [5].

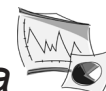


Таблица 1

Трудозанятость уральских подростков в летние каникулы после окончания 10 и 11 классов (% от общего числа опрошенных по каждому вузу; в числителе ответы на вариант «после 10 класса», в знаменателе – «после 11 класса»)

Table 1

Employment of the Ural teenagers in summer vacation after the terminations 10 and 11 of classes (% of total number of respondents on each higher education institution; in numerator answers to option “after the 10<sup>th</sup> class”, in the denominator – “after the 11<sup>th</sup> class”)

Варианты ответов на вопрос: <i>Options:</i>	ЮУрГУ <i>SUSU</i>	УрГУПС <i>USUR</i>	УрГАУ <i>USAU</i>	УрФУ <i>UrFU</i>
Да, приходилось <i>Yes, I have</i>	25/15	51/50	71/58	23/13
Не помню, не работал <i>No, I haven't (can't remember)</i>	75/85	49/50	29/42	77/87

Понятие «онтологическая безопасность», т. е. ощущение надежности людей и вещей, надежности и предсказуемости повседневной жизни было введено Э. Гидденсом, который, при этом, уделил достаточно много внимания соотношению модерна и традиции. Модернизация разрушает традицию, главным «врагом» которой является растущая институциональная рефлексивность. Но, по его мнению (и это важно для нас), «сотрудничество» модерна и традиции было критически важным на его ранних стадиях, когда предполагалось, что риск может быть калькулирован [6].

Следует признать, что в разряд «рисковых, непредсказуемых поведений» в условиях современного российского социума следует отнести поведение россиян в сфере труда, как производственного, так и внепроизводственного. «Интеллектуализм» современного подростка (как городского, так и сельского), большой объем усвоенных им знаний нередко достигается ценою полного освобождения его от трудовых обязанностей в семье и в процессе школьной учебы. А между тем проблема трудового воспитания органически связана с формированием социальной зрелости подростка, далеко не синхронной с ускорением физического развития и насыщением информацией. И здесь на первое место выступает трудовое воспитание, способствующее формированию уважительного отношения к материальным ценностям, к труду, воспитанию чувства долга и ответственности перед собой и окружающими.

В данной статье нас, в первую очередь, интересует процесс включения в общественное производство молодых поколений россиян, и, сопутствующее ему трудовое поведение детей (подростков, молодых людей) по мере их онтогенетического взросления и профессионально-трудовой социализации.

В одном из опросов, реализованном в ряде уральских городов, родителям и экспертам в анкетах задавался вопрос: «Как Вы считаете, с какого класса могли бы зарабатывать на созданном специально для школьников предприятии учащиеся вашей школы?» Полученные данные о желаемом, возрасте приобщения детей к посильному производительному труду, высказанном уральскими родителями и экспертами,

свидетельствуют о следующем: каждый шестой–седьмой из двух групп респондентов (15–16 %) считает, что приобщать к серьезному труду детей можно с 6–7 класса. Каждый третий родитель (33 %) готов к включению своего сына (реже дочь) с 8–9-го класса. Каждый четвертый родитель (24 %) и столько же экспертов (25 %) считают наиболее благоприятными для включения подростков в производительный труд – 9–11 классы. В первую очередь за такой «щадящий» возрастной режим трудового воспитания родители из семей, живущих «в полном достатке».

Вместе с тем, нельзя не видеть и другой подход к детской трудозанятости: 28 % родителей и 19 % организаторов школьного образования считают, что «в школе дети (подростки) должны хорошо учиться, а работать и зарабатывать деньги они «успеют» после окончания учебы». Не вдаваясь в полемику современников, хотелось бы напомнить известные слова К. Маркса: «При разумном общественном строе каждый ребенок с 9-летнего возраста должен стать производительным работником так же, как и каждый взрослый трудоспособный человек, должен подчиняться общему закону природы, а именно: чтобы есть, он должен работать, и работать не только головой, но и руками» [1].

В исследовании «Урал-Семья-ВУЗ-2017» на вопрос анкеты: «Припомните, приходилось ли Вам работать (подрабатывать) в летние каникулы?» респонденты отвечали раздельно по вариантам «после 10 класса» и «после 11 класса». Вот какие были получены ответы.

Полученные данные позволяют судить о трех аспектах развития трудового воспитания (трудоустройства) тинэнджеров в период летних каникул: а) о сравнительно низкой трудозанятости подростков в летний период на Урале в целом; б) об определенном снижении трудовой занятости выпускников общеобразовательных школ в период подготовки и сдачи экзаменов при поступлении в ВУЗ в) о существенных различиях в степени приобщенности к производительному труду у контингентов различных ВУЗов. Особо заметны в этом плане две группы вузов: с одной стороны «трудолюбивые» студенты

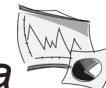


Таблица 2

Субъекты организации трудоустройства уральских подростков в летние каникулы после окончания 10 и 11 классов (% от общего числа опрошенных по каждому вузу)

Table 2

Subjects of the organization of employment of the Ural teenagers in summer vacation after the terminations 10 and 11 of classes (% of total number of respondents on each higher education institution)

Варианты ответов на вопрос: <i>Options:</i>	ЮУрГУ	УрГУПС	УрГАУ	УрФУ
Сам (а) лично, своя инициатива <i>Oneself</i>	64	69	79	57
Родители, родственники <i>Parents or relatives</i>	19	12	47	18
Знакомые, друзья <i>Friends</i>	10	9	9	24
Школа, учителя <i>School teachers</i>	4	1	1	3
Представители предприятий, организаций <i>Enterprise representatives</i>	1	3	3	6
Бюро по трудоустройству <i>Work agency</i>	1	1	1	9
Другой вариант <i>Other option</i>	10	7	3	0

Таблица 3

Субъекты влияния на формирование серьезного отношения к учебе среди подростков (% от общего числа опрошенных по каждому вузу)

Table 3

Subjects of influence on formation of the serious relation to study among teenagers (% of total number of respondents on each higher education institution)

Субъект влияния <i>Subject of influence</i>	%	«Разброс» ответов по вузам, % <i>Answers acc. to the higher education institutions, %</i>
Мама <i>Mother</i>	61	от 55 (УрФУ) до 73 (ЧГПУ)
Отец <i>Father</i>	45	от 43 (ТюмГУ) до 52 (ЧГПУ)
Бабушка, дедушка <i>Grandparents</i>	13	от 11 (ЮУрГУ) до 19 УрГПУ
Учитель, учителя в школе <i>School teachers</i>	17	от 13 (УрГУПС) до 26 УрГПУ
Преподаватели в ВУЗе <i>University teachers</i>	7	от 2 (ТюмГУ) до 10 (ЧелГУ)
Никто не влияет, каждый выбирает по себе <i>No one</i>	19	от 14 (ЧГПУ) до 26 (УрГПУ)

УрГУПС и УрГАУ, с другой «трудовые инфантилы» ЮУрГУ и УрФУ.

Ответы студентов на вопрос: «Кто был, как правило, инициатором, организатором Ваших летних работ (подработок)?» позволяют в какой-то мере судить об эффективности администрации городов и сельских поселений, активистов общественных институтов в организации трудового воспитания школьной молодежи на Урале в 2011–2015 гг. – табл. 2.

Интерпретируя полученные данные, следует помнить, что в вопросе речь шла «об инициаторах» привлечения подростков к трудовым занятиям, а не «об организаторах» летних рабочих мест для учащейся молодежи. Скорее всего, показатели участия школ, предприятий, бюро трудоустройства будут гораздо презентабельнее.

Если обратиться к онтогенетическому аспекту профессионального выбора, то необходимо отметить, что важнейшим новообразованием подросткового периода является способность осуществлять сознательный выбор той или иной стратегии поведения

деятельности. Индивидуальный стиль деятельности у подростка в значительной степени формируется на основе действия механизмов самоконтроля и оценки собственных возможностей осуществления того или иного вида деятельности в конкретной ситуации. Таким образом, имеются все основания говорить об образовании индивидуальности уже в подростковом возрасте. На данном этапе развитие свойств человека как индивида, личности, субъекта деятельности достигает такого уровня, когда становятся возможными их внутренняя замкнутость, интеграция в автономную индивидуальную систему.

Вполне понятно, что наиболее существенные коррективы в формирование жизненных планов школьной молодежи вносят их родители, родственники и гораздо реже учителя, преподаватели учебных заведений. Так в исследовании «Урал-ВУЗ-2016» на вопрос анкеты: «Кто, на Ваш взгляд, в наибольшей мере повлиял на формирование серьезного отношения к учебе в школе, вузе на Вас лично?» из 13-ти

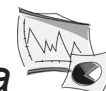


Таблица 4  
**Ответы опрошенных о возможности/желании переехать в другие регионы России**

Table 4

**Answers of respondents about opportunity/desire to move to other regions of Russia**

Поеду (поехал бы) в (на): <i>I'd like to move to:</i>	М/Ж <i>M/F</i>
Азово-Черноморский логистический центр <i>Asov and Black Seas</i>	35/28
Владивосток <i>Vladivostok</i>	17/15
Нефте-газодобыча в ХМАО, ЯНАО <i>Khanty-Mansiysk, Yamalo-Nenetsk regions</i>	15/13
Современные порты на Балтике <i>Baltic sea ports</i>	14/8
Нефте-газодобыча Восточной Сибири <i>Eastern Siberia</i>	13/11
Хабаровск <i>Khabarovsk</i>	4/4
Комсомольск-на-Амуре <i>Komsomolks-na-Amure</i>	4/2
Предприятия, базы Северного морского пути <i>Northern Sea Way</i>	3/2
Мурманский транспортный узел <i>Murmansk transport unit</i>	2/2
Село/поселок/деревня (развитие сельскохозяйственного производства) <i>A village (to develop agricultural industry)</i>	5/2
Другой вариант <i>Other option</i>	5/2
С Урала, скорее всего, никуда не поеду (не поехал бы) работать и жить <i>Wouldn't want to leave the Ural region</i>	46/59

субъектов влияния подавляющее большинство респондентов из 7-ми уральских вузов выбрали пять (% от общего числа опрошенных – 1600 чел.):

Введение государством института платных образовательных услуг породило для значительной части населения проблему жизненно важного выбора между необходимостью обеспечения затрат семей на оплату витально необходимых продуктов питания, одежды, жилищно-коммунальных услуг и т. д. и стремлением обеспечить детям возможность получения более качественного образования, выбора более перспективной и престижной профессии. Этот выбор, в конечном итоге, определяется, с одной стороны, реально оцениваемыми возможностями семейного бюджета, а с другой – системой сложившихся ценностных ориентаций, приоритетов в решении жизненных проблем у родителей и их взрослеющих детей. Вполне понятно, что решение этой дилеммы не всегда идет в пользу выбора реализации расширенной образовательной программы для детей. Поставив семью и молодых людей перед таким сложнейшим выбором, государство, в свою очередь, само встало в зону риска, установив непосредственную зависимость качества процесса образования и качества профессиональной подготовки специалистов от уровня материальной обеспеченности различных групп населения. По сути, государство поставило социально-экономический барьер при получении высшего образования малоимущим слоям населения.

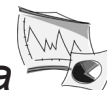
При этом «родительские деньги» решают и проблему преодоления конкурсного барьера, и оплату

за обучение, содержание и досужие занятия детей-студентов. «Преодолевают» нередко и прожективные планы своих сыновей и дочерей при выборе будущей профессии и вуза, в котором ее можно получить, и будущего места трудоустройства.

Зададимся вопросом: насколько «легки на подъем» молодые уральские специалисты? 3 декабря 2015 г. в ежегодном Послании Федеральному собранию Президент России обратил внимание на необходимость привлечения молодых перспективных специалистов, в которых остро нуждаются предприятия ряда регионов РФ, в том числе города Владивосток, Хабаровск, Комсомольск-на-Амур, Азово-Черноморский логистический центр, Мурманский транспортный узел, предприятия, базы Северного морского пути и некоторые другие [8].

В исследовании «Урал-Завод-2016» Тысяче молодых инженеров ряда ведущих предприятий Среднего Урала (Свердловская область) задавался вопрос «Если бы у Вас (вашей семьи) появилась возможность переехать в другие регионы России, на новое строительство и освоение новых регионов, то, какие адреса переезда были бы для Вас более предпочтительными?» Ответы 1000 молодых уральских инженеров распределились следующим образом (% от общего числа опрошенных по каждой группе; в числителе – ответы мужчин (740 чел.), в знаменателе – женщин (260 чел.)

Обладающему эвристическим подходом анализа, заинтересованному и компетентному исследователю могут служить богатой базой для размышлений. Мы же здесь ограничимся здесь лишь одним замечанием.



«Стойкими патриотами» своего края и своего предприятия, судя по данным опроса, являются примерно лишь половина молодых специалистов (среди мужчин – 46 %, среди женщин – 59 %). А остальные?

В условиях современной российской экономики значительная часть молодых людей не могут реализоваться в профессиональной деятельности. В подтверждение этому, приведем некоторые цифровые данные по результатам нашего опроса «Урал-Семья-ВУЗ-2017» (% от общего числа опрошенных студентов в каждом из четырех технических ВУЗов Южно-го и Среднего Урала):

- по мнению студентов отношение родителей к выбору их детьми той или иной профессии «было безразличным» – 10 % студентов ЮУрГУ, 23 % – УрГУПС, 9 % – УрГАУ и 44 % студентов УрФУ;

- на протяжении 11 лет помимо занятий (учебы) в тех или иных классах основной школы занимались в тех или иных кружках технического творчества – 9 % студентов ЮУрГУ, 4 % – УрГУПС, 5 % – УрГАУ и 0 % студентов УрФУ;

- перед поступлением в ВУЗ, в 9–11 классах занимались с репетиторами – 96 % студентов ЮУрГУ, 90 % – УрГУПС, 98 % – УрГАУ и 79 % студентов УрФУ;

- считают, что занятия с репетиторами помогли им поступить – 83 % студентов ЮУрГУ, 71 % – УрГУПС, 69 % – УрГАУ и 38 % студентов УрФУ;

- если бы предоставилась вновь выбирать профессию и специальность, то выбрали бы «другое учебное заведение и другую специальность» – 26 % студентов ЮУрГУ, 22 % – УрГУПС, 14 % – УрГАУ и 7 % студентов УрФУ;

- за время учебы в ВУЗе родители студентов не приезжали (не приходили) «проведать» своего сына или дочь – 58 % студентов ЮУрГУ, 32 % – УрГУПС, 61 % – УрГАУ и 32 % студентов УрФУ;

- по самооценкам студентов, им «не хватает денег на питание» – 10 % студентов ЮУрГУ, 19 % – УрГУПС, 26 % – УрГАУ и 6 % студентов УрФУ;

- за процесс обучения в ВУЗе, по оценкам студентов «по преимуществу за все ПЛАТЯТ (платили) мои РОДИТЕЛИ (родственники)» – 42 % студентов ЮУрГУ, 34 % – УрГУПС, 22 % – УрГАУ и 21 % студентов УрФУ;

- осуждают распространение религиозного сознания среди студентов в ВУЗах – 52 % студентов ЮУрГУ, 26 % – УрГУПС, 35 % – УрГАУ и 23 % студентов УрФУ;

- намерены (не против) совмещать учебу в ВУЗе и подрабатывать «По профессии (специальности), на которую учатся в ВУЗе» и «На предприятии, в организации, где предполагают (хотят) работать после окончания ВУЗа» – 58 % студентов ЮУрГУ, 50 % – УрГУПС, 22 % – УрГАУ и 21 % студентов УрФУ;

- в процессе своего обучения в ВУЗе допускают «Пропускать занятия без уважительной причины» – 75 % студентов ЮУрГУ, 57 % – УрГУПС, 57 % – УрГАУ и 27 % студентов УрФУ;

- в процессе своего обучения в ВУЗе допускают «Пользоваться шпаргалками на экзамене» – 77 % студентов ЮУрГУ, 73 % – УрГУПС, 90 % – УрГАУ и 51 % студентов УрФУ;

- в процессе своего обучения в ВУЗе допускают «Списывать» курсовые, дипломы из Интернета» – 34 % студентов ЮУрГУ, 49 % – УрГУПС, 73 % – УрГАУ и 31 % студентов УрФУ;

- считают, что сегодня среднемесячный заработок у молодого специалиста – выпускника вуза на предприятии, чтобы обеспечить достойное содержание себя и своей семьи должен быть не менее 40 тыс. рублей – 63 % студентов ЮУрГУ, 73 % – УрГУПС, 54 % – УрГАУ и 80 % студентов УрФУ;

- после окончания ВУЗа планируют «Постараться уехать работать и жить в другую страну» – 39 % студентов ЮУрГУ, 22 % – УрГУПС, 21 % – УрГАУ и 10 % студентов УрФУ;

- достаточно твердо уверены в осуществлении своих жизненных планов после окончания ВУЗа – 88 % студентов ЮУрГУ, 85 % – УрГУПС, 89 % – УрГАУ и 79 % студентов УрФУ;

- в реализации своих жизненных планов надеются на «помощь знакомых и влиятельных людей» – 11 % студентов ЮУрГУ, 18 % – УрГУПС, 25 % – УрГАУ и 14 % студентов УрФУ.

И еще один важный для нашего анализа аспект проблемы. Сфера профессионального обучения, представленная в подавляющем большинстве своем вузами в крупных городах – эта та социокультурная «кузница», через духовно-нравственное «горнило» и «наковальни» которой, проходит подавляющее большинство будущих специалистов села. С дипломами в руках они несут культуру из города в село. С ними же идут и антиподы и изъяны городской цивилизации.

Обозначенная ситуация с социально-поселенческой ассимиляцией сельской молодежи в городах тесно сопряжена не только с решением социокультурных задач стратегического развития российского социума. Тот или иной поворот в их решении напрямую отражается на состоянии экономики, благосостоянии населения, в первую очередь на решении проблем с обеспечением продовольственной безопасности. Российскому обществу не столь отдаленной перспективы предстоит отвечать на вопросы: «Кто и как будет обрабатывать российскую «землю-кормилицу»?». «Кто и как будет выращивать скот и птицу для будущих шашлыков и гамбургеров?». «Как и чем заинтересовать (заметим, «не заставить») сельского юношу или девушку пренебречь манящими огнями города и остаться жить и работать на «малой родине своих от-





Таблица 5  
**Рейтинг профессий среди респондентов (2013 г.)**  
 Table 5  
**Rating of professions among the respondents (2013)**

Сельские профессии <i>Agricultural professions</i>	Выбрал сам <i>Made the choice on their own</i>	Совет родителей <i>Made the choice because of the parents' advice</i>
Ветеринар <i>Animal doctor</i>	6,2/6,7	3,6/4,6
Зоотехник <i>Zootechnician</i>	2,1/2,1	1,8/1,8
Агроном <i>Agronomic specialist</i>	1,1/1,8	0,3 (1 чел.)/0,0

цов»? И, наконец, «Как и чем заинтересовать городскую молодежь к воспроизводству привлекательных сторон сельского образа жизни»? Привлекательных не только с позиций обеспечения «сытного стола», но и в целях сохранения своего физического и нравственного здоровья, ведения здорового образа жизни в целом. Каково состояние этой проблемы на Урале?

Известно, что город всегда притягивал к себе население деревень, хуторов, небольших городов, сел, что обусловлено, в первую очередь: а) возможностью получить «престижное» и «денежное» образование; б) более широким выбором сфер приложения труда; в) более высоким уровнем благоустройства; г) набором коммунальных и культурных услуг; д) нежеланием заниматься тяжелым сельскохозяйственным трудом. Все это сформировало и воспроизводит основное направление миграционных потоков населения из сельских поселений - в городские, из малых городов – в большие и более крупные [9].

Давайте попытаемся ответить на вопрос: насколько идентичны интересы сельской родительской семьи и государства в формировании и реализации жизненных планов учащихся сельских школ? Подавляющая часть родителей стремится «выучить» и «поселить» своих детей в городе «подальше от села»... В свою очередь, государство (если отбросить «красивые слова»), испытывая острый дефицит рабочих рук в сельскохозяйственном производстве, заинтересовано, наоборот, «закрепить» жителей села (как самих родителей и их детей) по месту их рождения. Отсюда – возникновение и наличие «объективных» препятствий с переселением сельской молодежи в города: ограничения с пропиской, трудности с жильем, «неподъемные» расходы на обучение «городским профессиям».

Появление платного высшего образования существенно деформировало совокупность тех факторов, которые определяют поступление выпускников сельских (и, не только сельских) школ в вузы. При этом «родительские деньги» решают и проблему преодоления конкурсного барьера, оплату за обучение, содержание и досужие занятия детей-студентов в городе, «вдали от родного крова». Получение диплома с городской профессией и пятилетний городской образ

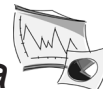
жизни выходцев из села (ощущение вкуса «красивой жизни») еще более актуализирует их стремление закрепиться в городе, приблизиться к тем социальным благам, которых сегодня нет (и «неизвестно когда будут») на их сельской родине.

В основе такого стремления селян лежат их, практически идентичные (с городскими сверстниками) материальные и, особенно, духовные потребности и интересы, о которых у нас шла речь в начале статьи.

Сегодня нередко высказывается мнение о том, что решать проблему трудовых ресурсов российского села можно, во-первых, за счет привлечения трудовых мигрантов (в частности, из стран СНГ) и, во-вторых, за счет использования избытка трудовых ресурсов городов.

Не останавливаясь на анализе неприемлемости (по твердому убеждению автора) первого варианта решения проблемы (да, это и не входит в задачу нашей статьи), ознакомим читателя с имеющимися у нас данными, относительно второго варианта решения проблемы. Зададимся вопросом: стоит ли уральским селам ждать молодые кадры специалистов из города? В нашем исследовании «Урал-Семья-2013». школьникам в двух уральских городах два вопроса, касающиеся их прожективного выбора характера своей дальнейшей профессиональной деятельности: Первый: «На кого ты хотел бы учиться после школы? (Выбери не более пяти вариантов ответов)» и второй: «Какую профессию тебе советуют выбрать родители?». В анкете, среди 40 профессий, из которых респондентам предлагалось выбрать «свою» были три «чисто сельские»: ветеринар, зоотехник и агроном. Вот сколько голосов набрали эти профессии (% от общего числа опрошенных в по каждому городу; в числителе – ответы респондентов из г. Екатеринбурга 510 чел., в знаменателе – из ЗАТО «Лесной» – 300 чел.):

Нетрудно видеть, что особой «непопулярностью» среди родителей и их взрослеющих детей на Урале пользуется профессия агроном. Несколько большую ориентацию городских школьников на такую, традиционно сельскую профессию, как «зоотехник» мы связываем, прежде всего, с востребованностью этих специалистов в городе для лечения «декоратив-



ных» домашних животных, в первую очередь, собак и кошек.

В стратегии инновационного развития села должны быть даны четкие ответы на вопросы: зачем и, каким образом, должна развиваться экономика сельскохозяйственного производства, сельский образ жизни в целом в настоящее время, чтобы реализовать видение, миссию и достичь желаемых целей в будущем. Инновационная стратегия как бы осуществляет видение долгосрочной перспективы, взгляд «из будущего в настоящее». Стратегия определяет «что изменить» и «как изменить». Ответы на эти вопросы дают возможность проектировать механизм инновационного развития села как системы.

Сущность инновационной стратегии развития села состоит в предвидении изменений не только (и, не столько) его товарно-производственной деятельности, выработке решений, обеспечивающих гармоническое и устойчивое развитие этого жизненно важного воспроизводственного процесса. Стратегия должна «представить» желаемую трансформацию всех сфер общественной жизни сельского социума, его взаимосвязь с городом, городским образом жизни. «Важная задача – отмечается в президентском послании Федеральному собранию (12 декабря 2013 г.) – повысить привлекательность сельских территорий для жизни и работы... на первый план выходит задача закрепления людей на селе, формирования современной, комфортной инфраструктуры в сельских территориях». [10].

И, последнее. Как известно, в XX столетии появилось и получило распространение учение о ноосфере – оболочке Земли, формируемой разумом человека, на основе биосферы (сферы жизни). В начале III тысячелетия внимание исследователей, изучающих глобальные проблемы современности, возросло в связи с необходимостью поиска путей выхода из глобальных кризисов. Сохранение мира живого, тех, кого С. Есенин очень точно обозначил как наших «меньших братьев», – это сегодня нравственный

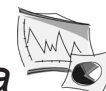
долг человечества, повинного в разрушительных последствиях своего воздействия на природную среду. Речь идет о патернализме Человека над исчезающими видами животного и растительного мира.

Возьмем на себя смелость, по ассоциации, сравнить отношения крупных городов (в первую очередь, городов-миллионников), с одной стороны и, с другой, мелких городов и сельских поселений как отношения «старших» с «младшими братьями» в развитии урбанистической культуры России. А итоги этих отношений не радуют. За последние десятилетия с карты РФ исчезли десятки тысяч сел, деревень, мелких городов. В «Красную книгу поселений» необходимо вносить еще тысячи ранее процветавших, а ныне стагнирующих городов, рабочих поселков, крупных поселений. Заметим, что процесс угасания одних поселений идет, в подавляющем большинстве своем, на фоне стремительного роста и благоустройства незначительного числа крупных и крупнейших городов. Как правило, это административные центры регионов. Примером тому может служить растущий и «хорошеющий на глазах» г. Екатеринбург на фоне большинства «худеющих» городов и сел Свердловской области.

Не вдаваясь подробно в обозначенную проблему (это особое исследование), выскажем свое предложение относительно составления и реализации стратегических планов развития таких «успешных» городов. Нарастивая свою красоту, фешенебельность, силу и инвестиционную привлекательность, они («старшие урбанистические братья») не должны забывать о глубинных корнях-источниках такого «всплеска» развития. Другими словами, речь идет о воссоздании своеобразного института «урбанистического патернализма», т. е., заботы и непреложной ответственности больших городов за «социально-экономическое здоровье» и достойное выживание окружающих их селитебных территорий. В народе есть поговорка: «Не руби сук, на котором сидишь»...

### Литература

1. Маркс К., Энгельс Ф. Сочинения. Т. 1. 2-е изд. М. : Политиздат, 1955. 695 с.
2. Верховин В. И. Экономическое поведение как предмет социологического анализа : автореф. дис. ... д-ра соц.наук. М., 1999. 36 с.
3. Павлов Б. С. Воспроизводство человеческого потенциала региона как предмет сотрудничества властных структур и семьи // Региональная экономика: теория и практика. 2012. № 25. С. 2–11.
4. Павлов Б. С., Анисимов С. А. Экономическое поведение молодежи на Урале: социально-психологический анализ. Екатеринбург, 2016. 603 с.
5. Luhmann N. Risk: A Sociological Theory. New York : Walter de Gruyter, Inc., 1993. 236 p.
6. Фурс В. Н. «Критическая теория позднего модерна» Энтони Гидденса // Социологический журнал. 2001. № 1. С. 44–73.
7. Об образовании в Российской Федерации : федеральный закон от 29 декабря 2012 г. № 273-ФЗ // СЗ РФ. 2012. № 53. Ст. 7598. Ч. I.
8. Послание Президента Федеральному Собранию 3 декабря 2015 г. URL : <http://kremlin.ru/events/president/news/50864>.



7. Павлов Б. С., Бондарева Л. Н. О проблемах воспроизводства сельского населения на Урале // Аграрный вестник Урала. 2013. № 12. С. 90–94.
8. Ежегодное послание Президента РФ В. В. Путина Федеральному собранию от 12 декабря 2013 г. URL : [http:// www.rg.ru/2013/12/12/poslanie.html](http://www.rg.ru/2013/12/12/poslanie.html).

#### References

1. Marx K., Engels F. Compositions. T. 1. 2<sup>nd</sup> ed. M. : Politizdat, 1955. 695 p.
2. Verkhovin V. I. Economic behavior as subject of the sociological analysis : abstract of diss. ... cand. of soc. sc. M., 1999. 36 p.
3. Pavlov B. S. Reproduction of human capacity of the region as subject of cooperation of power structures and family // Regional economy: theory and practice. 2012. № 25. P. 2–11.
4. Pavlov B. S., Anisimov S. A. Economic behavior of youth in the Urals: social and psychological analysis. Ekaterinburg, 2016. 603 p.
5. Luhmann N. Risk: A Sociological Theory. New York : Walter de Gruyter, Inc., 1993. 236 p.
6. Furs V. N. “The critical theory of late modernist style” of Anthony Giddens // Sociological magazine. 2001. № 1. P. 44–73.
7. On education in the Russian Federation : the federal law of December 29, 2012 № 273–FZ // CL of RF. 2012. № 53. Art. 7598. P. I.
8. Message of the President to Federal Assembly on December 3, 2015. URL : <http://kremlin.ru/events/president/news/50864>.
9. Pavlov B. S., Bondareva L. N. On problems of reproduction of country people in the Urals // Agrarian Bulletin of the Urals. 2013. № 12. P. 90–94.
10. The annual message of the Russian President V. V. Putin to Federal Assembly of December 12, 2013. URL : [http:// www.rg.ru/2013/12/12/poslanie.html](http://www.rg.ru/2013/12/12/poslanie.html).